

Buitengebied - Sint Pietersberg, Jekerdal, Cannerberg

Cultuurwaardenonderzoek

Deelrapport Archeologie



november 2010



Gemeente Maastricht

Colofon

Buitengebied - Sint Pietersberg, Jekerdal, Cannerberg
Cultuurwaardenonderzoek
Deelrapport Archeologie

Auteur: Gemeente Maastricht

Foto's: http://nl.wikipedia.org/wiki/Lijst_van_rijksmonumenten_in_Maastricht

Datum: 2010

Versie: 0.2 concept

Afbeelding omslag:

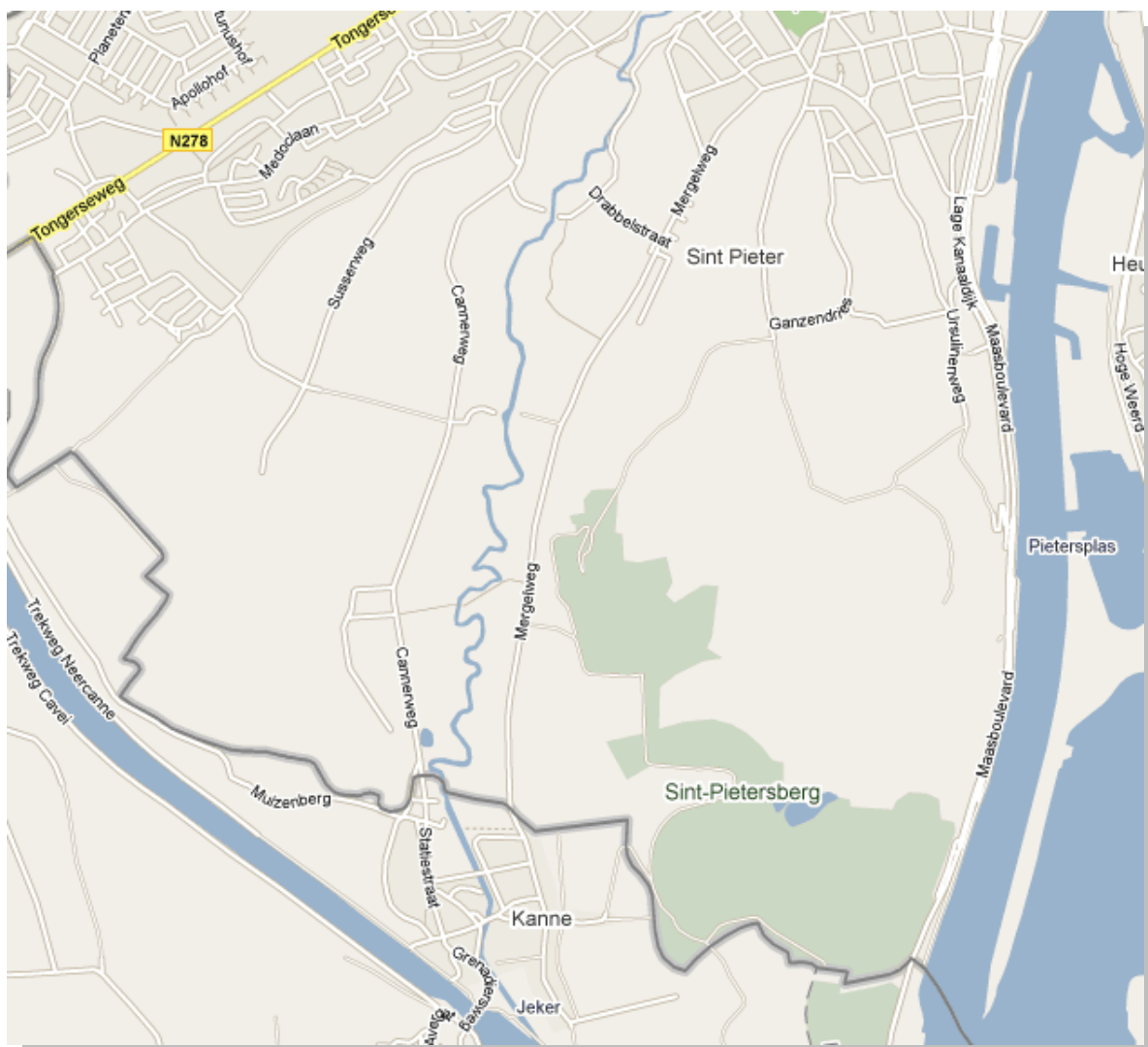
Uitsnede Tranchotkaart 1805: Sint Pietersberg

Inhoudsopgave

1	Inleiding	4
2	Gebiedsbeschrijving	5
2.1	Geologie en bodem	7
	De diepere ondergrond	7
	Rivierterrassen en lössafzettingen	7
	Holocene riviervlakte en beekdalen	9
	Bodems: fluviatiele afzettingen ouder dan het Laat-Pleistoceen, brik- en vaaggronden	9
	ENCI-groeve en D'n Observant	14
	Archeologische relevantie	14
2.2	Historische gegevens	15
3	Archeologische waarden en verwachtingen	17
3.1	Archeologische MonumentenKaart (AMK) terreinen	17
	De Tombe (AMK nr. 8509)	17
	Slavante (AMK nr. 8511)	19
	Oude kernen 'Biesland, Lombok, Meesenbroek'	19
	Oude kern 'Sint Pieter' (AMK nr. 16415)	20
3.2	Archeologische vindplaatsen	21
3.3	Historische relictten	24
	De Apostelhoeve (1)	24
	Hoeve Nekum (2)	24
	De Servatiusbron (3)	26
	Lombok (4)	28
	Fort Sint Pieter (5)	29
	De Lichtenberg (6)	29
	Chateau Neercanne (7)	30
	Villa Canne en bijbehorend koets- en koetsiershuis (8)	31
4	Catalogus van archeologische vindplaatsen	32
5	Literatuur	40
	Kaartbijlage: archeologische waardenkaart	43

1 Inleiding

Dit deelrapport Archeologie is opgesteld ten behoeve van de implementatie van het Maastrichts planologisch erfgoedregime (MPE) in het bestemmingsplan Buitengebied - Sint Pietersberg, Jekerdal, Cannerberg. Het rapport heeft betrekking op het bodemarchief, en fungeert als motivering van de planologische bescherming van de archeologische zones zoals vermeld in het bestemmingsplan Buitengebied - Sint Pietersberg, Jekerdal, Cannerberg. Het rapport dient te worden geraadpleegd door een deskundige op het gebied van archeologie en/of cultuurhistorie van de gemeente Maastricht bij beslissingen op stedenbouwkundig niveau, bij de behandeling van de omgevingsvergunning voor de activiteiten bouwen, aanleggen, en slopen, of het opheffen voor planologisch strijdig gebruik.



Kaart van het bestemmingsplangebied met hoofd infrastructuur (Google maps 2010):

2 Gebiedsbeschrijving

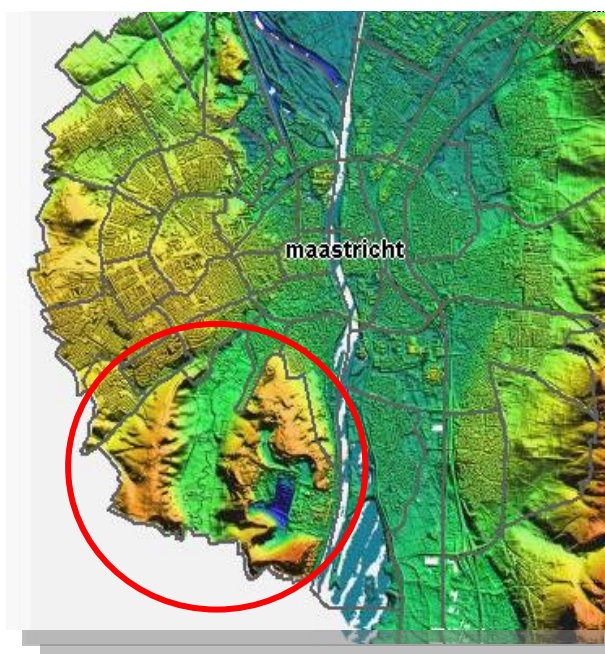
Vanwege hun relevantie voor het archeologisch bodemarchief worden in het hiernavolgende een aantal kenmerken van het plangebied beschreven, zoals landschappelijke en bodemkundige gegevens van het bestemmingsplangebied Buitengebied – Sint Pietersberg, Jekerdal, Cannerberg.

Het plangebied bestaat van west naar oost uit de deelgebieden, Cannerberg Jekerdal en Sint-Pietersberg. De zuidgrens van het plangebied is tevens de Belgisch-Nederlandse grens. Juist ten zuiden van die grens ligt het Belgische dorpje Kanne, in het dal tussen de Sint Pietersberg en de Muizenberg. Dit dorpje ligt aan de rivier de Jeker (*Geer* genoemd in het Frans, *Djer* in het Waals). Zowel het dorp als de Jeker wordt doorsneden door het Albertkanaal. Het deel aan de (noord-) oostelijke kant van het kanaal heet Neerkanne, het deel aan de (zuid-) westelijke kant heet Opkanne. Vanuit Kanne stroomt de Jeker ter hoogte van Château Neercanne Maastricht binnen, waar ze in noordelijke richting dwars door het plangebied stroomt om vervolgens via het zuidelijke deel van het stadscentrum in de Maas uit te monden. De waterkracht van de Jeker is vanaf de middeleeuwen gebruikt in diverse watermolens. Sommige molens zijn in de loop van de tijd verdwenen, andere, zoals de *molen van Nekum* en de *molen van Lombok* liggen er nog altijd.

Het tussen heuvels gelegen natuurgebied *Jekerdal* is bijzonder mooi. Het dal en de heuvels zijn geliefde plekken voor wandelaars en fietsers. Er bestaan plannen om aan het begin van de Luikerweg, nabij Fort Sint Pieter, een natuurtransferium aan te leggen, waar men de auto kan parkeren en het natuurgebied kan betreden.

Nergens binnen de gemeentegrenzen van Maastricht zijn zulke grote hoogteverschillen te vinden als in dit bestemmingsplangebied. De op de Louwberg gelegen *Dalingsweg* kent een helling van maar liefst 20%.

Het Jekerdal heeft te lijden onder verdroging door een daling van het grondwaterpeil, met name als gevolg van de aanleg van het Albertkanaal dat tussen 1930 en 1939 werd aangelegd ter verbetering van de verbinding tussen de steden Antwerpen en Luik.



Uitsnede Algemene Hoogtekaart Nederland (AHN)

De *Sint-Pietersberg* is een heuvelplateau met een lengte van acht kilometer dat zich van het noordoosten van het bestemmingsplangebied tot aan het Luikse stadje Wezet in België (*Frans: Visé*) uitstrekt. Het hoogste gedeelte ligt op Nederlands grondgebied; het deel dat op Belgisch grondgebied ligt wordt het Plateau van Caestert genoemd. De bovenzijde van de Sint-Pietersberg is relatief vlak en ligt op +109 m NAP. Bij steile hellingen en bijvoorbeeld in de holle wegen, dagzoomt de kalk. Door de aanwezigheid van kalk en krijtgesteente ontwikkelen zich fraaie kalkgraslanden aan de oppervlakte. De Sint-Pietersberg is bovengronds en ondergronds aangewezen als beschermd Habitatrichtlijngebied. Zij geniet bekendheid vanwege de eeuwenoude ondergrondse winning van kalksteenblokken die voornamelijk werden gebruikt als bouwstenen, en de huidige dagbouwwinning van losse mergel voor de productie van onder meer cement, door de Eerste Nederlandse Cement Industrie (ENCI). Als gevolg van de ondergrondse krijtgesteentewinning was er in het begin van de 20e eeuw een gangenstelsel ontstaan dat zich uitstrekte van het Fort Sint Pieter in het noorden tot voorbij de Belgische grens in het zuiden. De totale oppervlakte bedroeg circa 98 hectaren met een geschatte ganglengte van meer dan 200 km. Als gevolg van de exploitatie van krijtgesteente is een groot gedeelte van het ondergrondse

gangenstelsel verdwenen. Van noord naar zuid zijn de volgende gangenstelsels te onderscheiden: het Noordelijk gangenstelsel, de Zonneberg, Slavante en het Zuidelijk gangenstelsel dat in België aansloot op de groeve Caestert.

Het *Plateau van Caestert* is het Belgische gedeelte van de Sint Pietersberg. Het Albertkanaal doorsnijdt het plateau tussen de Belgische plaatsen Kanne en Ternaaien (*Frans: Lanaye*). In het noordelijk deel van het plateau zijn een aantal ondergrondse gangenstelsels aanwezig waarvan de drie grootste zijn: de groeve Caestert, de groeve Ternaaien-boven (ook genoemd Aardappelberg) en de groeve Ternaaien-beneden (ook genoemd Verborgten Vallei). Hier eindigde de kilometerslange smokkelroute, een ondergrondse verbinding met Nederland via het Zuidelijk-Gangenstel. Het plateau is beschermd als natuurgebied en deels als archeologisch monument.



Jeker en Albertkanaal bij Kanne

De *Cannerberg* is een heuvel ten westen van het Jekerdal tegenover de Sint Pietersberg. De heuvel ligt deels op Belgisch en deels op Nederlands grondgebied en is vernoemd naar het plaatsje Kanne. In de Cannerberg bevinden zich verschillende ondergrondse kalksteengroeves. De belangrijkste daarvan zijn de Kasteelgroeve (vernoemd naar Château Neercanne), de Muizenberg (deels in België gelegen), de Valberg (inclusief de Jezüietenberg) en de Boschberg. In de Boschberg was lange tijd een commandocentrum van de NAVO gevestigd. Van 1954 tot 1992 werd het centrum bevolkt door Nederlandse, Belgische, Duitse, Engelse en Amerikaanse militairen. Hier werd onder andere beslist over de nucleaire alarmfase van Noordwest-Europa.

De *Louwberg* is een heuvel ten zuiden van de woonwijken Wolder en Campagne, gelegen in het verlengde van de Cannerberg en tegenover de Sint Pietersberg. Op de Louwberg zijn wijngaarden van de Apostelhoeve en Hoeve Nekum gelegen. Tegenwoordig wordt een oppervlakte van 6 hectare voor wijnbouw gebruikt.

Bebouwing bevindt zich met name in de kernen Sint Pieter, Lombok en Meesenbroek en langs de noord zuid lopende wegen in het bestemmingsplangebied. Van west naar oost zijn dit de Susserweg, de Cannerweg, de Mergelweg en de Lage Kanaaldijk/Maasboulevard.

2.1 Geologie en bodem

Het fysieke landschap geeft bruikbare indicaties over de bewoningsgeschiedenis, het archeologische potentieel alsmede de mate van gaafheid en conservering van archeologische vindplaatsen. Daarom is in dit rapport een uitgebreide karakterisering van de geologie, geomorfologie en verschillende soorten bodems binnen het gebied van het bestemmingsplan Buitengebied – Sint Pietersberg, Jekerdal, Cannerberg opgenomen. In de volgende paragrafen wordt verduidelijkt hoe de ondergrond en het landschap in het bestemmingsplangebied in de loop der tijd zijn opgebouwd .

De diepere ondergrond

Het gebied van bestemmingsplan Buitengebied – Sint Pietersberg, Jekerdal, Cannerberg ligt in het dal van de West-Maas. De West-Maas is circa 2 miljoen jaar geleden ontstaan en vormt tot op de dag van vandaag het Maasdal. De diepere ondergrond bestaat uit de Formatie van Maastricht, die samengesteld is uit fijnkorrelige, zachte kalksteen met in de bovenste delen harde kalksteenbanken, die als mariene afzettingen tijdens het Boven-Krijt zijn gevormd (circa 99 tot 65 miljoen jaar geleden). In het daarop volgende geologische tijdvak, het Tertiair (circa 65 tot 2,5 miljoen jaar geleden), was het klimaat warm en vochtig, waardoor op grote schaal chemische verwerking van de klaksteen optrad. Mede door dit geologisch proces en de laterale erosie van de Maas heeft zich toen een uitgestrekte schiervlakte ontwikkeld. Vervolgens gedurende het Kwartair (circa 2,5 miljoen jaar geleden tot heden) hebben de Maas, de Jeker en andere rivieren in Zuid-Limburg zich ingesneden in deze schiervlakte. In dit laatste geologische tijdvak hebben zich ook fluviaatiele (zand en grind) alsmede eolische afzettingen (löss) gevormd. De directe ondergrond van het gebied van het bestemmingsplan Buitengebied – Sint Pietersberg, Jekerdal, Cannerberg bestaat dus uit deze rijke schakering van Maasterrassen, eolische afzettingen en holocene riviersedimenten in het dal van de Jeker en direct langs de Maas.

Rivierterrassen en lössafzettingen

Het Maasdal bij Maastricht wordt gekenmerkt door een aaneenschakeling van rivierterrassen. Deze rivierterrassen zijn gevormd door sedimentatie en insnijding van de Maas tijdens de koude (glaciale) en warme (interglaciale) perioden van het Pleistoceen (circa 2,5 miljoen tot 11.500 jaar geleden) en Holoceen (11.500 jaar geleden tot heden). Tijdens de glaciale perioden (IJstijden) werden grove sedimenten (grind en zand) afgezet, terwijl in de interglacialen door smeltwater diepe erosie plaatsvond en de Maas zich in zijn oude bedding insneed. Als gevolg van de combinatie van tektonische opheffing van de Ardennen (en Zuid-Limburg), de afzetting van riviersedimenten en de periodieke insnijdingen van de Maas zijn een groot aantal rivierterrassen ontstaan, die onderscheiden worden op basis van de hoogteligging van de terrasbasis en de samenstelling van het sediment. De hoogstgelegen terrassen zijn het oudst, terwijl de laagste terrassen vlak bij de Maas het jongst zijn en uit het einde van het Pleistoceen en Vroege Holoceen dateren.

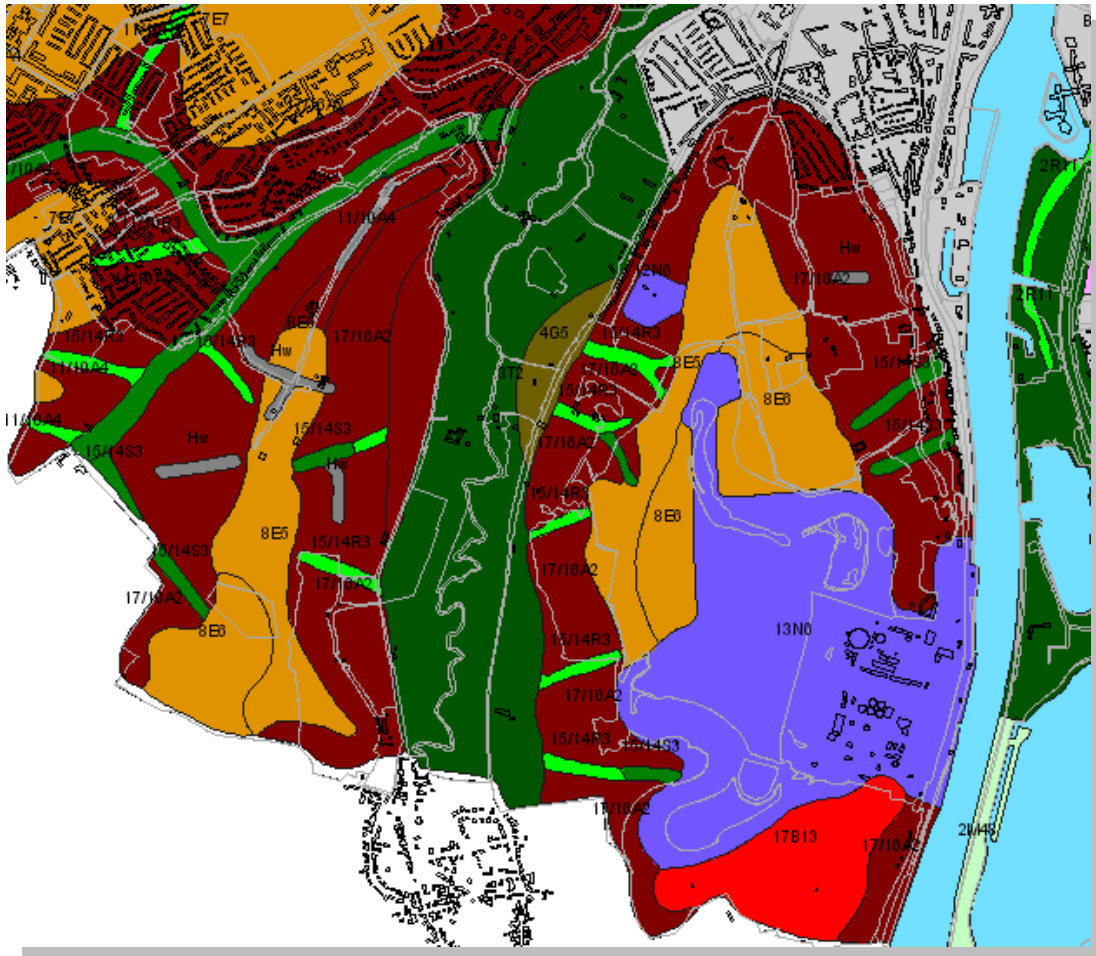
De oudste rivierterrassen binnen het gebied van het bestemmingsplan Buitengebied – Sint Pietersberg, Jekerdal, Cannerberg zijn Sint Pietersberg 2 en 3. Deze terrassen liggen op de Sint Pietersberg en Cannerberg, en bestaan uit grof zand en grind dat aan het begin van het Midden-Pleistoceen (circa 800.000 – 128.000 jaar geleden) boven op de kalksteen uit het Boven-Krijt is afgezet. De Sint Pietersberg en Cannerberg vormen de hoogste delen van het plangebied met de top op ongeveer 109 meter +NAP. Beide gebieden kunnen als heuvelplateaus gekarakteriseerd worden, waarin de Maas en Jeker zich diep hebben ingesneden. Hierdoor zijn steile hellingen ontstaan en uiteindelijk een hoogte verschil van ongeveer 60 meter tussen het plateau-niveau en de huidige dalen van de Maas en Jeker.

Binnen het gebied van het bestemmingsplan Buitengebied – Sint Pietersberg, Jekerdal, Cannerberg kunnen nog twee andere Maasterrassen onderscheiden worden, die jonger zijn dan Sint Pietersberg 2 en 3. Deze zijn het Terras van Rothem 2 en het Terras van Geistingen. Het Terras van Rothem 2 ligt ten noorden van zowel de Sint

Pietersberg als Cannerberg en het noordwestelijk deel van het plangebied en bestaat uit grof zand en grind die aan het eind van het Cromerien (circa 850.000 - 475.000 jaar geleden) zijn afgezet. De Maas heeft zich later ingesneden in deze riviersedimenten, waardoor een terrasvorm is ontstaan met de afbraakrand aan de zuidkant van de historische binnenstad van Maastricht. Op het Terras van Rothem 2, en gedeeltelijk ook op de terrassen van Sint Pietersberg 2 en 3, zijn tijdens het Saalien (circa 370.000 – 130.000 jaar geleden) en het Weichselien (circa 116.000 tot 11.500 jaar geleden) verschillende pakketten löss afgezet. Löss is een zeer fijnkorrelig sediment dat tijdens de koudste en droogste perioden van het Pleistoceen, klimatologisch gekenmerkt door een poolwoestijn en de bijna volledige afwezigheid van vegetatie, door de wind is afgezet. Dit type sediment heeft het merendeel van de plateaus en Maasterrassen in Zuid-Limburg bedekt. Het onderste lösspakket wordt gedateerd in het Saalien, waarin zich in het daarop volgende warme interglaciaal, het Eemien (circa 130.000 – 120.000 jaar geleden), een bruine bodem gevormd heeft, de zogenaamde Rocourtbodem. Tijdens het Weichselien hebben zich in twee perioden nieuwe lösspakketten afgezet. Deze twee pakketten löss worden gescheiden door de zogenaamde Nagelbeek horizont, die zich vermoedelijk circa 21.000 jaar geleden ontwikkeld heeft. Dit is een bodemhorizont die gekenmerkt wordt door *cryoturbatie* (een proces van vorstwerking in de bodem) en veel roestvlekken. De Nagelbeek horizont weerspiegelt een zeer koude periode, waarin *permafrost* voorkwam (permanente bevroering van de bovengrond, waardoor de bodem ondoorlatend werd), en vegetatie niet voorkwam. Tot slot kunnen in het bovenste lösspakket twee *tephra* (vulkanische as) lagen worden aangetroffen, die afkomstig zijn van vulkaanuitbarstingen in het Eifelgebied. Het betreft respectievelijk een tephra laag als gevolg van de Eltville uitbarsting (tussen 22.000 – 21.000 jaar geleden) en de Laacher See uitbarsting (circa 11.000 jaar geleden). Deze aslagen vertegenwoordigen een tijdsgrens in het bovenste lösspakket. De aanwezigheid van de tephra laag van de Lacher See uitbarsting kan een indicatie geven voor de diepteligging van het oppervlak uit het laat-paleolithicum, en is dus een belangrijke geologische leidraad in het onderzoek naar paleolithische vindplaatsen binnen het gemeentelijk gebied van Maastricht.

Aan het begin van het Holoceen was er een lösspakket van enkele meters tot lokaal zelfs 10 meter dik afgezet op het Terras van Rothem 2 en de meeste andere Maasterrassen. Op dit lösspakket vormde zich een dichtbegroeid vegetatiedek door het warmer en natter wordende klimaat, waardoor het sediment vast werd gehouden en bodemvormende processen op gang konden komen. Desalniettemin moet er op gewezen worden dat de zeer fijnkorrelige löss makkelijk geërodeerd kan worden door regenwater, zeker als er weinig tot geen vegetatie aanwezig is. De geërodeerde löss wordt dan afgezet als *colluvium* aan de voet van hellingen van heuvels en terrassen, of wordt afgevoerd als sediment door rivieren zoals de Maas. In de regel varieert de dikte van het pakket colluvium tussen 80 cm en 2 meter. Het colluvium is te herkennen als een zandiger en bruiner pakket sediment, waarin fijne grindjes worden aangetroffen en waarin geen duidelijke bodem is gevormd. Binnen het gebied van het onderhavige bestemmingsplan komt colluvium voor langs de hellingen van de Sint Pietersberg en de Cannerberg, als opvulling van de (erosie)dalen zoals het Jekerdal en langs de rand van het Terras van Rothem 2. Geomorfologisch en bodemkundig onderzoek heeft uitgewezen dat gebieden met een groter hellingspercentage dan 2% zeer gevoelig zijn voor erosie. In de regel wordt verondersteld dat erosie pas grootschalige vormen aannam na de ontginning van de vruchtbare met löss bedekte plateaus en rivierterrassen, vaak gedateerd in de Romeinse tijd of middeleeuwen. Maar het kan niet uitgesloten worden dat colluvium zich ook in eerdere perioden en mogelijk het Vroege Holoceen heeft gevormd. In ieder geval kan colluvium oudere paleo-landschappen hebben afgedekt, die rijk zijn aan goed bewaarde archeologische resten. Verder kunnen verspoelde archeologische resten ook informatie verschaffen over de ouderdom van colluviale lagen.

Tot slot is de noordoostelijke rand van het Terras van Rothem 2 voornamelijk geërodeerd door de Maas tijdens het laatste koude stadiaal van het Weichselien, het Jonge Dryas (circa 12.500 – 11.500 jaar geleden). Uit deze laatste periode dateert het Terras van Geistingen dat uit grind en zandpakketten bestaat op verschillende niveaus, en die de ondergrond vormt van een klein gebied aan de noordoost kant van het gebied van het onderhavige bestemmingsplan. Kenmerkend voor het Terras van Geistingen is het ontbreken van een lösspakket.



Geomorfologische kaart Alterra (Archis)

Holocene riviervlakte en beekdalen

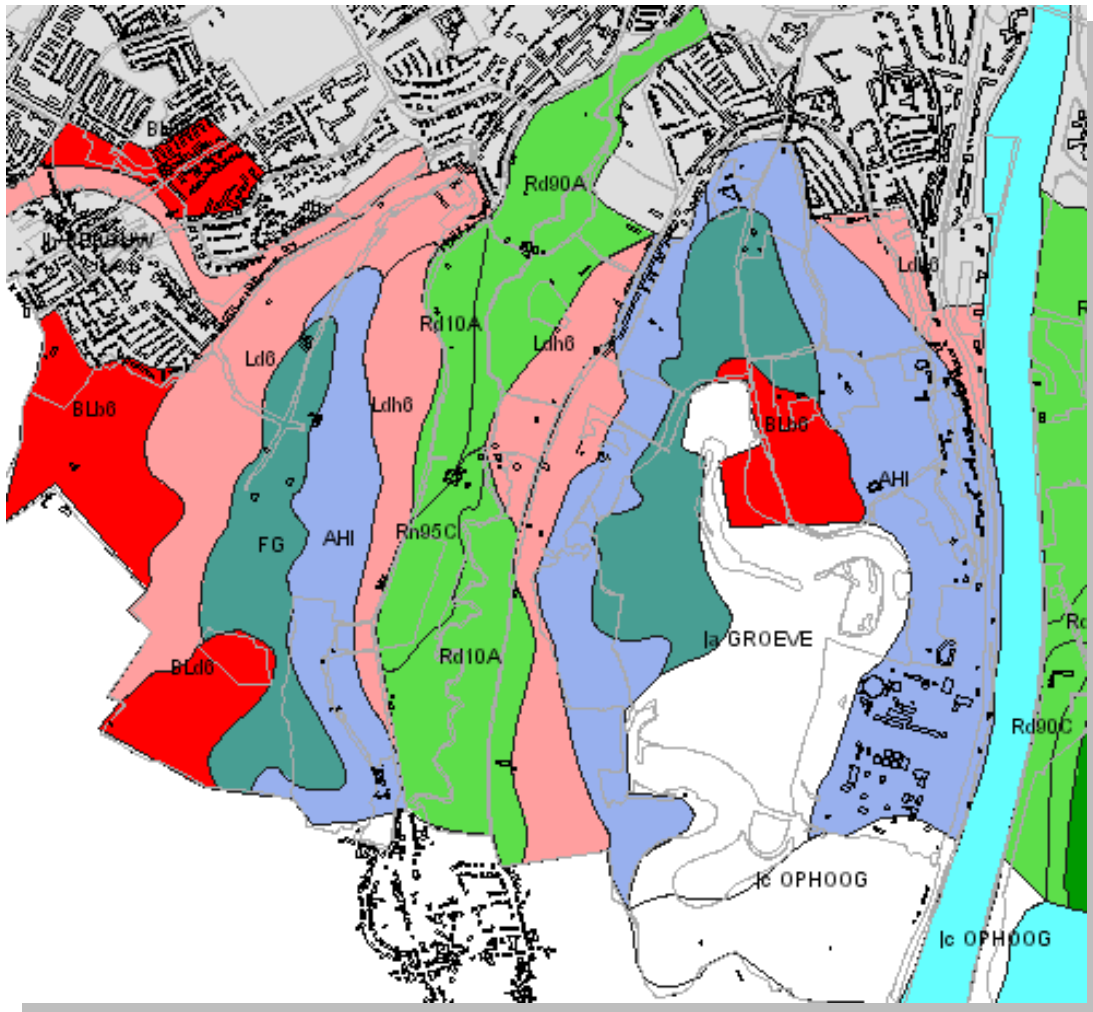
In het Holoceen werd de Maas weer een meanderende rivier en begon zich in te snijden. In deze periode vervoerde de Maas alleen fijnkorrelig sediment dat bij hoogwaterstanden en overstromingen op het Terras van Geistingen werd afgezet in de vorm van verschillende leempakketten en verder als een zeer smalle riviervlakte direct langs de huidige rivier. Deze afzettingen omvatten verspoelde löss naast klei en fijnkorrelig zand. Daarnaast bestaat een groot deel van het gebied van het bestemmingsplan Buitengebied – Sint Pietersberg, Jekerdal, Cannerberg uit de dalvormige laagte van de Jeker, die waarschijnlijk tijdens het Holoceen tot aan de middeleeuwen de aanwezige oudere Maasterrassen deels heeft geërodeerd tot aan de monding in de Maas. Het sediment van de Jeker bestaat uit zeer fijn tot zeer grof zand (soms siltig of grindhoudend), leem (veelal zandig), klei (humeus), veen en detritusgyttja.¹

Bodems: fluviatiele afzettingen ouder dan het Laat-Pleistoceen, brik- en vaaggronden

Een groot aantal bodems kunnen worden onderscheiden binnen het gebied van het bestemmingsplan Buitengebied – Sint Pietersberg, Jekerdal, Cannerberg. Deze variatie hangt vooral samen met de aanwezigheid van de heuvelplateaus van de Sint Pietersberg en Cannerberg, het reliëfrijke karakter van het landschap en de invloed van de Maas en Jeker tijdens het Pleistoceen en Holoceen. De bodems staan hieronder vermeld, waarbij een algemene indeling gemaakt kan worden in (1) fluviatiele afzettingen ouder dan het Laat-Pleistoceen (Sint Pietersberg en Cannerberg), (2) brikgronden in de löss (Sint Pietersberg en Cannerberg; Terras van Rothem 2), en (3) vaaggronden in colluvium (secondaire löss) en holocene rivierkleigronden (Jekerdal, Maasdal en Terras van Geistingen).

¹ Op de Geomorfologische kaart is het gebied, waarin de Jeker in de Maas mondt, geassocieerd als het Terras van Geistingen. Het is echter waarschijnlijk dat ook dit gebied deel uit maakt van de dalvormige laagte van de Jeker, en aan het oppervlak bestaat uit sedimenten van deze rivier, die tijdens het Holoceen zijn afgezet.

- Fluviatiele afzettingen ouder dan Laat-Pleistoceen; grof zand en grind (eenheid: FG)
- Radebrikgronden; siltige leem (eenheid: BLd6)
- Bergbrikgronden; siltige leem (eenheid: BLb6)
- Ooivaaggronden met roest beginnend dieper dan 80 cm; siltige leem in situ (eenheid: Ld6)
- Ooivaaggronden; met roest beginnend dieper dan 80 cm; colluviaal in hellingvoet of uitspoelingswaaier (eenheid: Ldh6)
- Kalkhoudende ooivaaggronden, lichte zavel (eenheid: Rd10A)
- Kalkhoudende ooivaaggronden, zware zavel en lichte klei (eenheid: Rd90A)
- Kalkloze poldervaaggronden; zware zavel en lichte klei, profielverloop 5 (eenheid: Rn95C)



Bodemkaart Alterra (Archis)

Bodems op de oudste Maasterrassen van Sint Pietersberg 2 en 3 zijn geclassificeerd als FG (fluviatiele afzettingen ouder dan Laat-Pleistoceen; grof zand en grind). Lokaal kunnen rode bodems, podzolen en briklagen aangetroffen worden, maar in de regel zijn deze verschillende soorten bodems gedeeltelijk of geheel geërodeerd indien ze niet afgedekt zijn door latere lösspakketten. Het voornaamste kenmerk van deze bodems is dat de sedimentaire structuur in de regel bestaat uit grof zand en grind, soms met zandige kleilagen. Een typisch profiel van deze bodems is weergegeven in onderstaande tabel.

Diepte in cm (onder maaiveld)	Omschrijving	Kleur	Horizont	Code
0-25	zandige leem met veel grind	zeer donker grijsbruin	bouwvoor	Ap
25-55	grofzandige lichte zwavel met zeer veel grind	donkerbruin	moedermateriaal	C11
55-80	kleihoudende grind	bruin	moedermateriaal	C12
80-100	kleilig grind	oranjebruin	moedermateriaal	C13
100-200	kleiarm grind	bont grijsbruin	moedermateriaal	C14

Tabel 1: typisch bodemprofiel behorende bij fluviaatiele afzettingen ouder dan Laat-Pleistoceen; grof zand en grind.

Brikgronden komen voor in de löss, die op delen van de oude Maasterrassen op de Sint Pietersberg en Cannerberg en over het gehele Terras van Rothem 2 is afgezet tijdens het Saalien en Weichselien.

Op de vlakke delen van de lösspakketten, waar geen of weinig erosie heeft plaatsgevonden, hebben zich in de regel radebrikgronden gevormd (eenheid: BLd6). Tijdens de bodemvorming kon het sediment rijpen, het bodemprofiel verbruinen, het lösspakket diep ontkalken (2 à 3 meter diep), en kon uiteindelijk ook klei uitspoelen uit de bovenste lagen (E-horizont) en weer inspoelen in een diepere laag, waardoor een briklaag ontstond (klei-inspoelingslaag; de zogenaamde Bt-horizont).

Bergbrikgronden vertonen sterke overeenkomsten met radebrikgronden en hebben in principe dezelfde bodemvormende processen ondergaan. Ze hebben echter een dunne klei-uitspoelingshorizont (E-horizont) of het geheel ontbreken hiervan als gevolg van hellingerosie. Verder bevinden bergbrikgronden (eenheid: BLb6) zich in de regel aan de randen van plateaus en rivierterrassen en op de hellingen in de richting van aangrenzende dalvlakten en erosiedalen. Binnen het gebied van het onderhavige bestemmingsplan kunnen bergbrikgronden gevonden worden langs de randen van de Sint Pietersberg en de Cannerberg, waar het vlakke plateau overgaat in een helling met een hellingspercentage van 2 tot 8 % en vervolgens zelfs 8 tot 25 % tot aan de voet van de rivierdalen.²

De bodems op de steilste hellingen van de heuvelplateaus worden omschreven als 'löss- en terrashellinggronden' (eenheid: AHI), omdat door erosie naast bergbrikgronden ook vaaggronden voorkomen en de oude Maasterrassen lokaal in de helling dagzomen.

In de twee onderstaande tabellen zijn de karakteristieke bodemprofielen van radebrikgronden en bergbrikgronden weergegeven.

Diepte in cm (onder maaiveld)	Omschrijving	Kleur	Horizont	Code
0-25	siltige leem	donker grijsbruin	bouwvoor	Ap
25-50	siltige leem	bruine	uitspoelingslaag	E
50-90	siltige leem	donkerbruin tot donker geelbruin	inspoelingslaag (briklaag)	Bt
90-110	siltige leem met minder klei	donkerbruin to donker geelbruin	overgangslaag	BC
110 >	siltige leem	geelbruin to licht geelbruin	moedermateriaal (löss)	C

Tabel 2: typisch bodemprofiel van radebrikgronden.

² Op de Bodemkaart van Nederland worden hellingen van 2 tot 8 % met codes B en C aangegeven, en hellingen van 8 tot 25 % met codes D en E.

Diepte in cm (onder maaiveld)	Omschrijving	Kleur	Horizont	Code
0-30	zeer humusarme siltige leem	donkerbruin	bouwvoor	Ap
30-60	siltige leem met roest en mangaanspikkels	donkerbruin	uitspoelingslaag	Eg
60-100	siltige leem met roest en maangaanstippen	bruin	inspoelingslaag (briklaag)	Btg
100-120	siltige leem; massieve structuur	geelbruin	moedermateriaal (löss)	C

Tabel 3: typisch bodemprofiel van bergbrikgronden.

Het laatste type bodems dat veelvuldig voorkomt in het gebied van het bestemmingsplan Buitengebied – Sint Pietersberg, Jekerdal, Cannerberg zijn vaaggronden, die zich zowel in de geërodeerde en secundaire löss als in de rivierklei hebben gevormd. Op de hellingen van de Sint Pietersberg en Cannerberg, aan de voet van deze hellingen en rivierterrassen, en binnen erosiedalen komen hoofdzakelijk ooivaaggronden voor.

Twee categorieën van ooivaaggronden kunnen onderscheiden worden. Ooivaaggronden in löss in situ (eenheid: Ld6) bevinden zich veelal op hellingen met een hellingsgraad tussen 5 en 16%, waardoor de gehele Bt-horizont en plaatselijk ook een deel van de BC- en C-horizont van de oorspronkelijk aanwezige brikgrond door erosie is verdwenen.

Het tweede type ooivaaggronden heeft zich in het colluvium, de verspoelde löss, gevormd, vooral aan de voet van de Sint Pietersberg en de Cannerberg, waar zich vaak uitspoelingswaaiers bevinden (eenheid: Ldh6). Ooivaaggronden kunnen daarom als jonge bodems worden beschouwd, waarin tekenen van langdurige bodemprocessen (uit- en inspoeling) ontbreken. In de regel hebben ooivaaggronden een dunne donkergrijsbruine, matig humeuze bovengrond (A-horizont) die direct op het geelbruine moedermateriaal ligt (C-horizont).

In de twee onderstaande tabellen zijn de bodemprofielen van beide categorieën ooivaaggronden in geërodeerde en secundaire löss weergegeven.

Diepte in cm (onder maaiveld)	Omschrijving	Kleur	Horizont	Code
0-30	matig humusarme siltige leem	donkerbruin	bouwvoor	Ap
30-75	siltige leem	geelbruin	löss in situ	C11
75-110	siltige leem met sponsstructuur	geelbruin	löss in situ	C12
110-160	siltige leem met sponsstructuur	geelbruin	löss in situ	C13
160-220	siltige leem met sponsstructuur en veel roestvlekken	bruin okerkleurig	löss in situ	C14g
220-250	siltige leem met sponsstructuur	geelbruin	löss in situ	C15

Tabel 4: typisch bodemprofiel van ooivaaggrond, eenheid Ld6.

Diepte in cm (onder maaiveld)	Omschrijving	Kleur	Horizont	Code
0-30	matig humusarme siltige leem	donker grijsbruin	bouwvoor	Ap
30-60	siltige leem met houtskoolresten	donkerbruin	colluvium	C11
60-115	siltige leem met grote wormgangen	donker geelbruin	colluvium	C12
115-160	siltige leem	donker geelbruin	colluvium	C13
160-250	siltige leem	geelbruin	colluvium	C14

Tabel 5: typisch bodemprofiel van ooivaaggrond, eenheid Ldh6.

De laatste groep vaaggronden heeft zich ontwikkeld in de holocene rivierafzettingen van de Maas en Jeker. Ook deze vaaggronden zijn relatief jonge bodems. Dit beeld wordt vaak verstrekt door de regelmatige aanwezigheid van kolenslik en industrievuil in de bovenst 50 centimeter van de bodem. Binnen het gebied van het onderhavige bestemmingsplan kunnen drie typen van vaaggronden onderscheiden worden. Deze zijn kalkloze poldervaaggronden (eenheid: Rn90C), kalkhoudende ooivaaggronden, lichte zavel (eenheid: Rd10A), en kalkhoudende ooivaaggronden, zware zavel en lichte klei (eenheid: Rd90A). De verschillen tussen deze typen vaaggronden is hoofdzakelijk te herleiden naar de ouderdom van de rivierafzettingen en de hoogte en afstand van deze afzettingen ten aanzien van de huidige rivierloop. Bijvoorbeeld oudere rivierafzettingen zijn over het algemeen kalkarm of kalkloos vanwege langdurige uit- e inspoelingsprocessen in de bodem.

De gedetailleerde profielbeschrijvingen van deze laatste drie typen vaaggronden zijn weergegeven in de onderstaande tabellen.

Diepte in cm (onder maaiveld)	Omschrijving	Kleur	Horizont	Code
0-25	matig humusarme kalkloze lichte klei	donker grijsbruin	bouwvoor	Ap
25-40	kalkloze lichte klei met iets roest	grijsbruin	moedermateriaal	C11g
40-80	kalkloze lichte klei met roestvlekken	grijsbruin	moedermateriaal	C12g
80-120	kalkloze zware klei met zeer veel roest en maangaanvlekken	grijsbruin	moedermateriaal	D1g

Tabel 6: typisch bodemprofiel van poldervaaggrond, eenheid Rn90C.

Diepte in cm (onder maaiveld)	Omschrijving	Kleur	Horizont	Code
0-32	lichte zavel; kolenslikbijmenging	zeer donker grijsbruin	bouwvoor	Ap
32-75	matig humeuze kalkrijke zware zwavel	licht geelbruin	moedermateriaal	C21
75-120	kalkrijke lichte zavel	geel okkerkleurig	moedermateriaal	C22
120-170	kalkrijke zware zavel met dunne humusbandjes	geelbruin	moedermateriaal	C23
170-181	kalkrijke lichte zavel	grijsgeel	moedermateriaal	C24

Tabel 7: typisch bodemprofiel van ooivaaggrond, eenheid Rd10A.

Diepte in cm (onder maaiveld)	Omschrijving	Kleur	Horizont	Code
0-30	matig humeuze kalkrijke zware zavel	zeer donker grijsbruin	bouwvoor	Ap
30-60	matig humeuze kalkrijke zware zavel; enige kolenslikbijmenging	geelbruin	moedermateriaal	C21
60-100	kalkrijke zware zavel	geelbruin	moedermateriaal	C22
100-150	kalkrijke lichte zavel met dunne zandige bandjes	grijsgeel	moedermateriaal	C23g

Tabel 8: typisch bodemprofiel van ooivaaggrond, eenheid Rd90A.

ENCI-groeve en D'n Observant

Grootschalige afgravingen hebben plaatsgevonden in de Enci-groeve. In de jaren twintig is de Eerste Nederlandse Cement Industrie (ENCI) gestart met het winnen van kalksteen in dagbouw ten behoeve van de productie van cement. De groeve is ongeveer 200 hectare groot. Geologisch geniet de groeve bekendheid vanwege de fossielen uit het Krijt. In 1998 werden in de groeve de kaak en botten van een Mosasaurus aangetroffen. Door de dagbouwexploitatie van de ENCI is een groot deel van het ondergrondse gangenstelsel verdwenen en rest nog slechts 30 km aan gangen. Slavante en het Zuidelijk stelsel zijn grotendeels afgegraven. Wat nog over was van het Zuidelijk stelsel is vrijwel geheel ingestort door het gewicht van D'n Observant.



Het ENCI-complex en deel van de groeve

D'n Observant is een kunstmatige berg op de Sint Pietersberg met als hoogste punt +170,8 m NAP. De naam is afgeleid van het voormalige klooster der Observanten dat enkele honderden meters noordelijker lag. Bij de aanvang van de exploitatie van de ENCI-groeve moest de Eerste Nederlandse Cement Industrie de metersdikke onbruikbare deklagen aan de kant schuiven, om zo de voor cement noodzakelijk kalk te kunnen bereiken. Tegenwoordig heeft de berg een recreatieve bestemming met een panoramisch uitzicht. Onder d'n Observant ligt een grotendeels ingestorte kalksteengroeve, het Zuidelijk Gangenstelsel. Door het gewicht van de opgeworpen grond hebben de steunpilaren het begeven.

Archeologische relevantie

De geomorfologische en bodemkundige kenmerken van het bestemmingsplangebied geven een indicatie van waar archeologische vindplaatsen verwacht kunnen worden. Bij de brikgronden kunnen archeologische artefacten en sporen aanwezig zijn in de bouwvoor (A-horizont) tot in de uitspoelingslaag (E-horizont) en/of briklaag (Bt-horizont). Bij de fluviaatiele afzettingen ouder dan Laat-Pleistoceen op de Sint Pietersberg en Cannerberg en de vaaggronden in het Jekerdal en bij de Maas kunnen archeologische artefacten en sporen zich in de eerste 50 cm onder het maaiveld bevinden. In het geval van secundaire löss kunnen ook goed bewaarde archeologische vindplaatsen aanwezig zijn aan de basis van het colluvium van 80 cm tot 2 meter dik. Met deze laatste situatie moet vooral rekening gehouden worden in de gebieden aan de voet van de Sint Pietersberg en de Cannerberg, waar zich vele uitspoelingswaaiers hebben gevormd vanwege grootschalige hellingerosie. Tot slot moet er rekening mee gehouden worden dat midden- en laat-paleolithische kampementen gevonden kunnen worden op paleosols onder de bovenste, middelste en onderste lösspakketten, die tijdens de glacialen van het Saalien en Weichselien zijn afgezet op de meeste Maasterrassen. Hieronder valt ook het Terras van Rothem 2 binnen het gebied van het onderhavige bestemmingsplan.

Op de locatie van de ENCI-groeve en D'n Observant is het bodemarchief dermate verstoord dat archeologische resten niet meer aanwezig kunnen zijn.

2.2 Historische gegevens

In deze paragraaf wordt beschreven welke historische gegevens we hebben over het menselijk gebruik van het landschap in het bestemmingsplangebied. Deze gegevens worden herleid uit oude geschriften en kaarten.

De oudste kaart waarop het bestemmingsplangebied staat aangeduid is de kaart van Visscher uit 1632. Uit deze kaart blijkt dat op een groot deel van de Sint Pietersberg een belegeringsvesting gelegen was van de Staatse troepen onder leiding van Frederik Hendrik. Op deze kaart staan langs de rivier de Jeker ('Jeecker Flu') 't Huys te Neckum' en iets verder stroomafwaarts, ter hoogte van het huidige Lombok, een watermolen afgebeeld. Langs de Maas liggen 't Huys te Lichteberg' en, minder duidelijk, het klooster van Lichtenberg en enkele huizen langs de Maas. De kerk van Sint Pieter Beneden staat ook afgebeeld. Het overige plangebied biedt een rurale aanblik.



uitsnede kaart van Visscher 1632

In de middeleeuwen en Nieuwe tijd werd de Jeker strategisch ingezet bij de verdediging van de vestingstad Maastricht. Tot de ontmanteling van de vesting voedde zij delen van het inundatiegebied. Strategisch gezien had de Jeker al vroeg een belangrijke functie, onder meer vanwege de bevoorrading met landbouwproducten vanuit het achterland. De rivier ontspringt in Lens-Saint-Servais nabij Borgworm en stroomt door een groot gedeelte van Haspengouw. In het begin van onze jaartelling vestigden de Romeinen zich achter de monding van de Jeker in de Maas, op de plaats die we tegenwoordig Maastricht noemen. Ook de Romeinse Civitashoofdstad Atuatuca Tungrorum (Tongeren) lag aan de Jeker.

In sommige oude Belgische documenten wordt deze rivier ook wel aangeduid met de naam *Jaar* of *Worm*. Het dal van de Jeker bood vele mogelijkheden. De Jeker was vóór 1930 een van de visrijkste rivieren van Nederland. Door diverse lozingen op de rivier kwam hier een einde aan. De natuurlijke loop van de Jeker is in de vorige eeuw op diverse plaatsen verloren gegaan doordat mensen haar daar hebben rechtgetrokken en aangepast aan hun eigen wensen. Inmiddels is de waterkwaliteit aanzienlijk verbeterd en is ook de mogelijkheid om natuurlijk te stromen hersteld. Langs de Jeker lagen vanaf de middeleeuwen diverse watermolens. Op de zonnige en glooiende hellingen van het Jekerdal werden in de middeleeuwen, en mogelijk zelfs al in de Romeinse tijd, wijndruiven verbouwd, tot de 'Kleine IJstijd' daar omstreeks 1600 tijdelijk een einde aan maakte.

Ook de hoogstgelegen delen van het bestemmingsplangebied zijn in de loop der geschiedenis van strategisch belang gebleken. Dit geldt met name voor de hoge delen van de Sint Pietersberg met een vrij uitzicht naar alle kanten, zoals fort Sint Pieter, Lichtenberg en Caestert.

Onder de heuvels in het plangebied gaan talrijke groeves schuil, waar eeuwenlang kalksteen werd gewonnen. Over de beginperiode van de mergelwinning tasten we nog grotendeels in het duister. Door de Romeinse schrijvers Marcus Terentius Varro (116-127 v.Chr.) en Gaius Plinius Secundus (23-79 n. Chr.) werd al melding gemaakt van het gebruik van een witachtig gesteente, waarmee men de landbouwgrond vruchtbaar kan maken. Het zogenaamde 'mergelen' van akkers was toen al een bestaand gebruik en dus ook vóór de Romeinse periode bekend. In resten van Romeinse gebouwen, zowel in Maastricht als in de directe omgeving, zijn mergelblokken teruggevonden. Maar over de wijze waarop het gesteente is gewonnen, kan men alleen maar gissen. Algemeen wordt aangenomen dat het hier om betrekkelijk kleine hoeveelheden is gegaan en dat zowel de losse mergel als de blokken voornamelijk in dagbouw geëxploiteerd werden. Na het vertrek van de Romeinen is er een lange periode slechts sporadisch in steen gebouwd, mogelijk zelfs tot de 11^e eeuw. In de middeleeuwen zijn de ondergrondse groeves ontstaan, die door blokkbrekers met behulp van zagen werden aangelegd. Het transport in de berg gebeurde aanvankelijk met paard en wagen. Voor verdere bestemmingen dan Maastricht werd de kalksteen (mergel) over de Maas getransporteerd. Omdat de 'Heerlijkheid Sint Pieter' toebehoorde aan de Prinsbisschop van Luik, zullen waarschijnlijk ook heel wat blokken naar de stad Luik zijn gegaan.

De infrastructuur is in vele eeuwen weinig veranderd. Wegen die al op de oudste kaarten staan aangegeven zijn de Luikerweg, waarvan een Romeinse (of zelfs nog oudere) oorsprong vermoed wordt, de Cannerweg (vóór 1920 'de Cannestraat'), de Mergelweg (vroeger 'de Sint Pieterse Cannerstraat') de Susserweg ('weg van Maastricht naar Zichen-Zussen-Bolder') en de Lage Kanaaldijk/Maasboulevard. Halverwege de 19^e eeuw werd het kanaal van Luik naar Maastricht aangelegd, daarbij werden enkele huisjes nabij de Maas afgebroken. Bij archeologisch onderzoek in de 70er jaren van de twintigste eeuw werd in de verondersteld Keltische of Romeins versterking³ van Canne-Caestert aan de zuidkant van de omwalling een poortconstructie aangetroffen, daar waar de oude Luikerweg van Maastricht in de richting van Haccourt en Herstal het kamp doorsnijdt. Op basis van die waarneming is een datering van de Luikerweg in de Romeinse tijd of zelfs daarvoor zeer waarschijnlijk.

In paragraaf 3.2 wordt nader ingegaan op de diverse historische relictten die zich in het bestemmingsplangebied bevinden.

³ Eer 14C monsters genomen van het verbrande hout in sleuven 1974-2 en 1974-6, waarvan er twee zijn gedateerd in het Poznan Radiocarbon Laboratory in Polen. Vanwege zogenaamde plateaus in de calibratiecurves (kenmerkend voor de ijzertijd), lopen de dateringen van beide monsters uiteen van 360 tot 40 cal. BC (zie tabel 3), met ca. 95% kans dat de datering tussen 200 en 40 cal. BC ligt. Op basis hiervan is het waarschijnlijk dat de versterking in de late ijzertijd (La Tène II en III) en mogelijk in het begin van de Gallo-Romeinse tijd werd gebouwd en gebruikt.

3 Archeologische waarden en verwachtingen

Om te komen tot een archeologische waardenkaart worden in dit hoofdstuk de bekende archeologische vindplaatsen, amk-terreinen, historische relictten en Romeinse infrastructuren geïnventariseerd en wordt een korte beschrijving gegeven op basis van literatuurstudies. De besproken waarden worden weergegeven op kaartbijlage 1.

3.1 Archeologische MonumentenKaart (AMK) terreinen

De archeologische monumentenkaart (AMK) is een gedigitaliseerd bestand van alle bekende behoudenswaardige archeologische terreinen. De AMK is door het rijk opgesteld, in samenwerking met de Provincie. AMK-terreinen zijn gewaardeerde vindplaatsen. De terreinen op de AMK zijn slechts gedeeltelijk wettelijk beschermd. De wettelijke bescherming is gebaseerd op de Monumentenwet met bijbehorend vergunningstelsel. In het plangebied 'Buitengebied – Sint Pietersberg, Jekerdal, Cannerberg' bevinden zich geen AMK terreinen met een wettelijke bescherming. De in het gebied aanwezig zijnde AMK terreinen hebben allen een planologische bescherming.

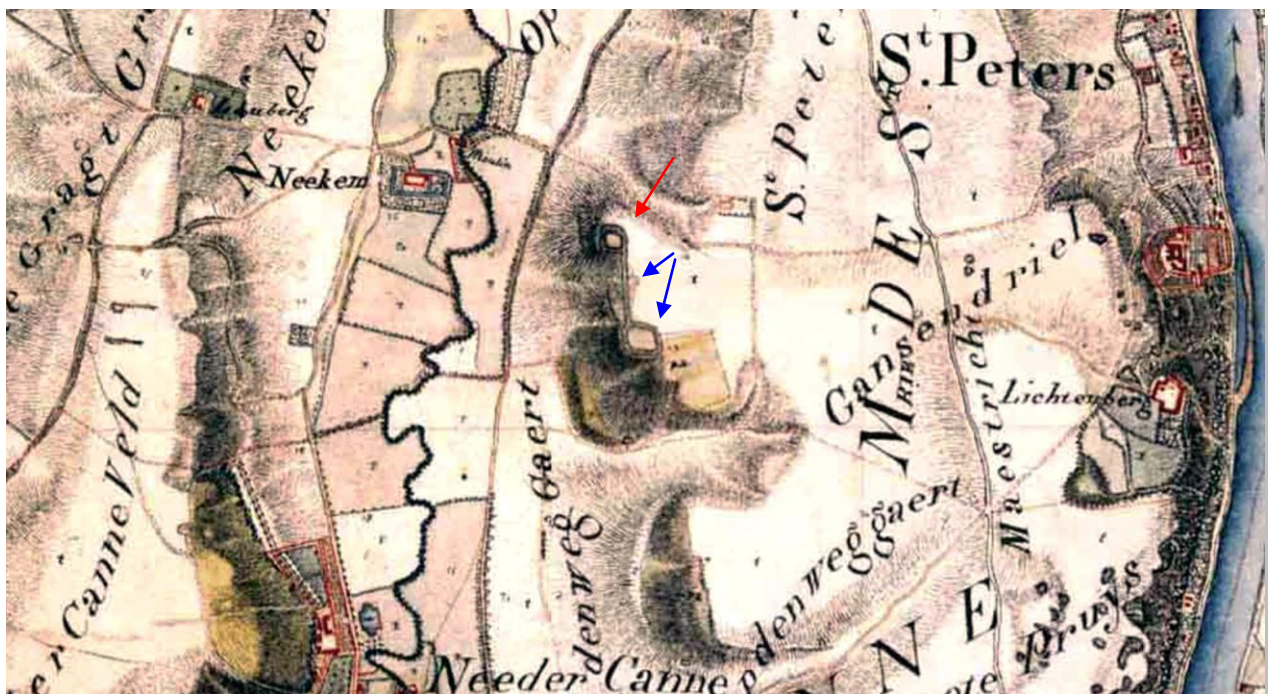
De Tombe en Slavante zijn AMK-terreinen van zeer hoge archeologische waarde en vallen in het MPE in de categorie 'Archeologische zone A'. Op de AMK zijn historische dorpskernen en clusters oude bebouwing als gebieden van hoge archeologische waarde aangegeven. Dit is op grond van het belang van deze locaties, waar de wortels van de huidige dorpen of steden kunnen liggen. De begrenzing van deze kernen is gebaseerd op 19^e en vroeg 20^e eeuwse kaarten. Binnen deze contouren kunnen in de bodem resten van vroegmoderne en waarschijnlijk ook laatmiddeleeuwse (vanaf circa 1300 AD) bewoning aangetroffen worden. Ook sporen van oudere bewoning kunnen aanwezig zijn. Bedacht dient echter te worden dat de bewoning in de vroege en volle middeleeuwen (tot circa 1300 AD) een meer dynamisch karakter kan hebben en dat de plaats en grens ervan niet perse hoeft samen te vallen met die van latere bewoning. Voor Buitengebied Sint Pieter, Jekerdal, Cannerberg zijn de oude kernen Biesland, Lombok, Meesenbroek en Sint Pieter van belang. Zij zijn planologisch beschermd als 'Archeologische zone B'.

Hieronder volgt een korte omschrijving van alle AMK-terreinen binnen het plangebied:

De Tombe (AMK nr. 8509)

De Tombe is een op de westflank van de Sint-Pietersberg gelegen terrein met resten van een laat-middeleeuwse motte aan de rand van een kalksteengroeve (ENCI). Een motte is een kasteelheuvel. Van oorsprong stond bovenop de heuvel een toren. Fundamenten van de toren zijn in 1920 blootgelegd, van de rest van de bebouwing is nu niets meer te zien, wel is er nog een restant van de gracht aanwezig. De kasteelheuvel heeft een doorsnede van circa 30 meter en een hoogte van 8 meter. Franse, Spaanse en Staatse legers hebben de motte in het

verleden gebruikt om de stad Maastricht te bestoken. Om die reden wordt hij ook wel *Spaanse Heuvel* of *Napoleonsberg* genoemd. Enkele andere namen die worden gegeven aan de motte zijn Ouden Borg, Ouborch, Vetus Castrum, De Oude Tombe en Brommelentrom). De motte is onlangs volledig gerestaureerd door de eigenaar vereniging Natuurmonumenten.



Boven: Kaartuitsnede Trancot, 1805. Tombe (rode pijl) en overblijfsel 17^e eeuwse en latere belegeringsvestingen (blauwe pijl)
 Beneden: Kaartuitsnede. Tombe bij rode pijl.



Slavante (AMK nr. 8511)

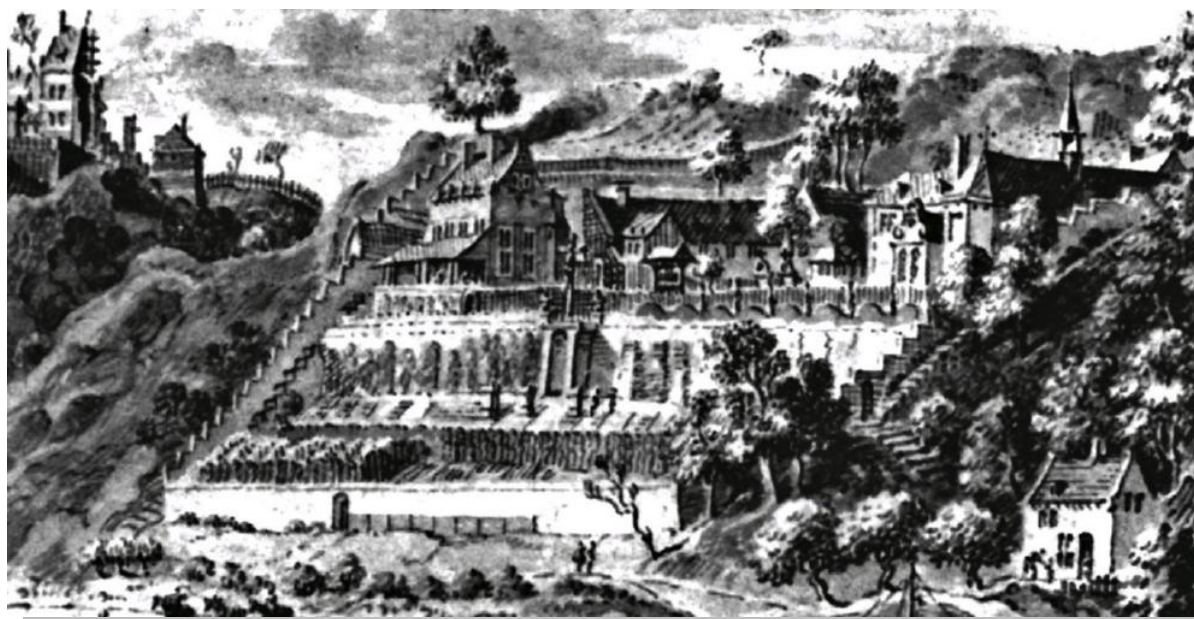
De geschiedenis van Slavante, een gebied van ruim één hectare in de helling van de Sint-Pietersberg, bestrijkt meerdere eeuwen. Waarschijnlijk begonnen de Romeinen als eersten met open dagbouw ter plekke, maar zeker is dat in de Middeleeuwen een open dagbouwgroeve werd geëxploiteerd op de plaats die later de naam Slavante kreeg. Door het trapsgewijze afgraven van kalksteen ontstonden terrassen in de berghelling. Binnen de vrijheid Sint Pieter vestigden zich rond 1450 kluizenaars. De grondeigenaar, de heer van Lichtenberg, had daartegen geen bezwaar. In 1489 schonk Johan van Horne, prins-bisschop van luik, de kluizenaars een klooster met kerk: het klooster Lichtenberg. De kluizenaars waren franciscanen-observanten, een strengere variant van de gewone franciscanen of minderbroeders. Als gevolg van de belegeringen van Maastricht werd het klooster herhaaldelijk verwoest, maar steeds herbouwd.



In 1796 viel het doek definitief voor het klooster. De gebouwen werden deels afgebroken, deels ingericht als herberg. Van het klooster Slavante resten nog twee haaks op elkaar staande, witgepleisterde vleugels uit de zeventiende eeuw en de in mergel opgetrokken Sint-Antoniuskapel uit 1681. In 1760 werd La Soci  t   de Maestricht, de latere Grootte Soci  t  it, opgericht door de militair gouverneur van de Vesting Maastricht. Vanaf 1762 zetelde deze aan het Vrijthof.

Overgebleven vleugel van het klooster Slavante.

Officieren uit het in de vestingstad gelegerde garnizoen waren doorgaans lid van de Grootte Soci  t  it aan het Vrijthof of van de Soci  t   des Redoutes in de Stadsschouwburg. In 1829 werd de Soci  t   du Casino opgericht en Casino Slavante geopend omdat behoefte was aan een Buitensoci  t  it. Dit was het einde van de vrije toegang tot Slavante. De naam casino werd gebezigd voor een soci  t  itsgebouw voor officieren, waar in besloten kring ook avondfeesten en bals konden worden gehouden. Slavante is waarschijnlijk een verbastering van Observanten. Na het opheffen van Maastricht als vestingstad in 1867, ging het ledenaantal van de Buitensoci  t  it achteruit. In 1905 hield de besloten Buitensoci  t  it op te bestaan en werd Slavante weer toegankelijk voor iedereen.



Jan de Beyer 1740 detail tekening Van Slavante.

Oude kernen ‘Biesland, Lombok, Meesenbroek’

Biesland is een buurtschap van de vroegere gemeente Oud-Vroenhoven. De gemeentegrens tussen Oud-Vroenhoven en Sint Pieter lag vroeger in het bestemmingsplangebied en werd gevormd door de Jeker. De oude kern van Biesland ligt juist buiten de westgrens van het bestemmingsplangebied. De oude kernen Lombok en Meesenbroek liggen tegen de oostzijde van Biesland aan, juist binnen het bestemmingsplangebied. Lombok bestaat uit een huizengroep in mergel en ouder werk. Van Meesenbroek is historisch gezien weinig bekend.

Oude kern ‘Sint Pieter’ (AMK nr. 16415)

De kern Sint Pieter ontleent zijn naam aan de patroon van zijn kerk, de apostel Petrus. Binnen de vrijheid Sint-Pieter lag sinds 1455 een klooster van de franciscanen-observanten, een strengere variant van de gewone franciscanen of minderbroeders. Bovenop de Sint Pietersberg, op de plaats waar vroeger klooster Lichtenberg (oftewel ‘ter Observanten’) lag, ligt nu het *Buitengoed Slavante*. Het is tegenwoordig een café annex eetgelegenheid en tevens de vertrekplaats voor rondleidingen in de kalksteengroeves van het stelsel Zonneberg. Het Buitengoed biedt een uitzicht op het Maasdal.

Ten noorden van Slavante, op de helling tegenover de kerk van Sint Pieter boven (Lage Kanaaldijk 63 / Ursulinenweg 1) ligt het Laatgotisch complex ‘De Torentjes’ (ook genaamd Beauvors, Bevors, Beaufort, Beauvors, Beissels Toren, en 't Spreewarts Thoorenthien). Het kasteeltje dateert uit 1526. Het huidige hoofdgebouw op rechthoekige plattegrond is opgetrokken uit mergelsteen en baksteen en heeft een vierkant torentje.



Buitengoed Slavante



Kasteel 'De Torentjes

In het plangebied ligt de Sint Pieterskerk Boven. In verband met het uitbreiden van het landelijk kerkhof van de parochie Sint-Pieter-op de-Berg is in 1989 een proefopgraving gedaan naast het oude kerkhof van de St. Pieter Boven. In de niet-gewijde grond bleken ook begravingen te liggen die niet verder zijn onderzocht.

3.2 Archeologische vindplaatsen

Vindplaatsen die niet op de AMK staan kunnen evengoed behoudenswaardig zijn. Het verschil zit in het feit dat deze vindplaatsen meestal nog niet konden worden gewaardeerd.

In deze paragraaf wordt een korte beschrijving gegeven van vindplaatsen zoals aangegeven op de archeologische waardenkaart (zie kaartbijlage) en de reeds uitgevoerde onderzoeken in het plangebied.

Steentijd

Op de Sint Pietersberg is een vuurstenen bijl aangetroffen die wordt toegekend aan de periode Paleolithicum midden (30000-35.000 v. Chr.). Het betreft een "Biface cordiforme" die tussen het hellinggrind, ca 5 meter onder de top van het plateau van de Sint Pietersberg werd gevonden (32815; MGA 3002). Tevens op de Sint Pietersberg en ENCI-groeve werd in 1981 een vuurstenen afslag gevonden in het profiel. Een noodopgraving op de vondstlocatie in 1982 leverde niets op. In de löss van de formatie van Sterkel werd een a-typische afslag gevonden uit het Paleolithicum Laat (35.000-8800 v. Chr.)(MGA 3002, precieze locatie onbekend) Uit het Paleolithicum Laat B (18.000-8800 v. Chr.) zijn diverse vuursteenvondsten op de Cannerberg gedaan, waaronder Ahrensburg-(steel)spitsen (16082; 16270). De vindplaatsen zijn in de meeste gevallen slechts bij benadering bekend.

Uit het Mesolithicum (8800-4900 v. Chr.) zijn in het verleden tien kleine werktuigjes aangetroffen op het 'laagterras van de Maas', in de buurt van het voormalige Slavante douanekantoor (32816; MGA 6097). De werktuigjes zijn door het Rijksmuseum van Oudheden aangekocht uit een privé collectie.

Diverse fragmenten van vuurstenen werktuigen uit het Neolithicum vroeg A zijn aangetroffen op de Cannerberg (16083), waaronder fragmenten van dissels. Uit deze periode zijn hier tevens aardewerkscherven gevonden (Lineaire bandkeramiek). Vondsten uit het Neolithicum (5300-2000 v. Chr.) zoals diverse vuurstenen schrabbers, spitsen, klingen, klopstenen en andere werktuigen, waaronder waarschijnlijk ook halffabrikaten, werden bij een (veld)kartering op de Sint Pieterberg in 1869 aangetroffen door C. Ubaghs (32824, MGA 3003). De coördinaten van deze melding zijn weinig precies. Uit een privé collectie afkomstig zijn drie stenen bijlen uit de perioden Neolithicum vroeg B tot Bronstijd (4900-800 v. Chr.)(32822). Ook deze coördinaten zijn onnauwkeurig. In de gangen onder de Sint Pietersberg trof men in 1876 o.a een 'ruw behakte beitel..ongeslepen' aan, die gedateerd werd in de periode Neolithicum vroeg B (4900-4200 v. Chr.) tot Neolithicum laat B (2450-2000 v. Chr.) (32825, MGA 3003 en 3004). Een onduidelijke waarneming betreft een mogelijke 'hutkom' die in het profiel van een nieuw aangelegde kelder in Sint Pieter werd waargenomen door pastoor Kengen in 1929. Scherven werden afgevoerd voordat zij bekeken konden worden (32818; MGA 5129, beide coördinaten verschillen)

Metaaltijden

Uit de metaaltijden zijn weinig waarnemingen gedaan binnen het plangebied. Een weg van Romeinse of oudere oorsprong is waarschijnlijk de Luikerweg. Daarnaast is door het Gemeentelijk Oudheidkundig Bodemonderzoek Maastricht (GOBM) in 2002 een wegdek van kiezel en keien waargenomen bij het uitgraven van een zwembad aan de plateauweg 19. De precieze datering van de weg is onbekend (MGA 8033). Op de plateauweg 9 is in datzelfde jaar een prehistorische loophorizont van 40-50 dik waargenomen tijdens de bouw van een huis met kelder. Diverse scherven handgemaakt aardewerk, keien en houtskool werden gevonden. Het houtskool is gedateerd op 990-1120 BC, wat deze vondst een van de weinigen bekende vindplaatsen zou maken die in Maastricht bekend zijn uit de Midden-Bronstijd.

Drie fragmenten van gladwandig aardewerk en drie vuurstenen werktuigen zijn gedaan op het Kannerbosplateau (MGA 2000/4). Deze vondsten dateren volgens de informatie in het Maastrichts

Gemeentelijk Archief uit de IJzertijd. Een hernieuwde datering van het materiaal lijkt op basis van de summiere vondstomschrijving echter op zijn plaats.

Romeinse tijd

Op de westelijke helling van de Sint Pietersberg werden in 1887 nabij de Kleine Pruisweg en vlakbij grensmaal 58 diverse Romeinse vondsten gedaan, die waarschijnlijk afkomstig zijn uit een Romeins grafveld (37620; MGA 3000). Het betrof naast fragmenten van verschillende Romeinse aardewerksoorten tevens crematieresten. Sprenger meldt in dit verband dat het een Romeins grafveld met een omvang van ca. 300 x 300 meter betreft. Een veldcontrole in 1981 leverde onvoldoende gegevens op voor plaatsing op de monumentenkaart (37645). Onduidelijk is of en in hoeverre nog intacte graven te verwachten zijn. Iets meer naar het noordwesten zijn in 1993 diverse scherven van 2^e en 3^e eeuw Romeins aardewerk aangetroffen aan de Poppelmondeweg. Een tweede Romeins grafveld is bekend van een locatie voor het fort Sint Pieter, waar in 1820 verschillende complete borden van Terra Sigillata, een glazen ribkom, kan en fles en een ijzeren lanspunt werden aangetroffen (38115).

Op het goed van de Broeders Beijard zijn in 1949 vondsten behorende tot een Romeins crematiegraf blootgelegd bij het planten van jonge bomen aan de rand van het voetbalveld dat in het westen langs de Sint Pietersberg is gelegen (MGA 5122). Het betrof zowel Romeins aardewerk als fragmenten menselijk been (in een van de urnen). Bij hoeve Nekum zijn een terra sigillatakomp (type Dragendorff 33), een l-orige kruik en een ruwwandig bord gevonden. Het betreft volgens de informatie 'enkele losse vondsten' (MGA 6092).

Resten van een of meerdere Romeinse villae zijn bekend uit de omgeving van de Apostelhoeve. Er zijn in 1942 'resten van een Romeins huis' aangetroffen *ten oosten* van de Apostelhoeve, in het Jekerdal (37749; MGA 5113). In 1879 ontdekte J. Habets al resten van een Romeins villa-complex 'op de Louwberg...een bouwland, begrensd ten oosten door de noordzuidweg van Wilre/Oud-Vroenhoven naar Nedercanne en ten noorden door de weg van Wilre naar Sussen (B.)'. Het betrof funderingsresten van houten gebouwen met vlechtwerk. Ook wordt de vindplaats aangeduid als '*ten zuiden* van de Apostelhoeve' (37831; 37857; MGA 2000/6). Ten zuidoosten van de 5-sprong tussen Suserweg en Zeendaalweg werden door M. Duurland in 1992-93 enkele oppervlaktevondsten gedaan van Romeins aardewerk, waaronder scherven terra sigillata, ruw- en gladwandig aardewerk, dolia en wrijfschalen (MGA 2000/2). Bij de Suserweg tegenover Diependaal ten zuiden van de Apostelhoeve werden bij een veldverkenning diverse Romeinse aardewerkfragmenten, alsook dakpanfragmenten aangetroffen (MGA 2000/1).

Waarneming 38119 betreft de vermelding van 'resten van een 'Romeinsche villa in een boomgaard', met zeer onnauwkeurige coördinaten. Onduidelijk is of deze waarneming betrekking heeft op de villaresten van de terreinen 'de Apostelhoeve' en 'de Louwberg' of niet. Aan de Ursulinenweg werden in 1989 bij een proefopgraving terra sigillatavondsten en fragmenten van dakpannen aangetroffen. Het vondstmateriaal lag niet in situ, maar is vermoedelijk afkomstig van een gebouw, een villa wellicht, die hoger tegen de oostelijke helling of op de rand van het plateau gelegen was. Er werden ook munten gevonden met een datering 2^e tot 4^e eeuw na Chr.

Middeleeuwen en Nieuwe tijd

Het plangebied is rijk aan vindplaatsen en relictten uit de middeleeuwen. Bij het verleggen van het terrein van de contrescarpe voor de rechterflank van het fort werden een of twee geraamten aangetroffen en daaronder ijzeren wapens en andere voorwerpen, alsmede metalen stukken van wapenuitrusting of paardentuig uit de laat Romeinse tijd/vroege middeleeuwen (38117; MGA 3014). Het overgrote deel van de vondsten dateert uit de periode middeleeuwen vroeg B (525-725 n. Chr.) De bijgaven duiden op meerdere (drie?) graven. In verband met het uitbreiden van het landelijk kerkhof van de parochie Sint-Pieter-op de-Berg is in 1989 een proefopgraving gedaan naast het oude kerkhof van de St. Pieter Boven. In de niet-gewijde grond bleken ook begravingen te liggen die niet verder zijn onderzocht (MGA 6089).

Uit de periode Middeleeuwen vroeg D (900-1050 n.Chr.) dateert mogelijk een toren op de Lichtenberg (36201; MGA 6094). Hoewel de meningen over de vroegste datering van de toren verschillen, staat vast dat gedurende meerdere eeuwen op deze locatie een kasteel heeft bestaan. In ca 1400 werd het kasteel verwoest, waarna het in de 15^e eeuw weer werd herbouwd.

Uit de periode middeleeuwen laat A (1050-1250) dateert de motte op de Sint Pietersberg, ten oosten van hoeve Nekum, die onder andere bekend staat onder de naam de (oude) Tombe (36212; MGA 3001). Historische bronnen maken melding van een 'vetus castrum' of 'antiquumcastrum', een reeds in ruïneuze staat verkerende aanleg, in de 14^e eeuw. De locatie is in de Franse en Spaanse periode opnieuw gebruikt. Ubachs trof hier bij 'opdelvingen' in 1865 onderaardse bomvrije gewelven aan. J. Sprenger nam halverwege de 20^e eeuw 'fundamenten der bastions, de uitgedroogde grachten en de overblijfsels van een zwaren ringmuur' waar (38118). Ten zuidoosten van de motte is in 2006 een klein onderzoek uitgevoerd naar de resten van het 17^e eeuwse legerkamp op de Sint Pietersberg (GMA 8047). Dit onderzoek bevestigde de aanwezigheid van twee grachten ten zuiden van de motte, maar leverde geen aanvullende gegevens of nieuwe inzichten. Eventuele andere resten van het legerkamp zijn door de afgravingen van de ENCI-groeve grotendeels verdwenen.

Na het rooien van bomen in 2006 werden circa 20 meter ten zuiden van het fort door het Gemeentelijk Oudheidkundig Bodemonderzoek Maastricht (GOBM) fundamenten waargenomen van mergelblokken alsook baksteen met mortel afkomstig van de bovenbouw van het bouwwerk. Een veldverkenning aan de Susserweg tegenover Diependaal ten zuiden van de Apostelhoeve leverde aardewerkscherven op uit de Late Middeleeuwen (MGA 2000/2). Deze zijn waarschijnlijk opgebracht met bemesting. Bij de Pommerollaan 29 werden in 1998 bij het graven van een wateropvang/overloop twee mergelmuren onder een hoek van 90 graden op elkaar aangetroffen en 7,5 meter daarvandaan een waterput met een diameter van 1,5 meter. De resten dateren uit de Nieuwe tijd. Meer dan 200 munten uit de 16^e en 17^e eeuw werden er in 1951 aangetroffen in de gangenstelsels onder de Sint Pietersberg (MGA 3004), alsook een 19^e eeuwse fakkelhouder. Onder de keldertrap van een huis aan de Lage Kanaaldijk nr. 61 werd in 1992 een schatvondst van 346 gouden en 1611 zilveren munten in een Keulse pot gedaan. De munten dateren allen in de 19^e eeuw, tot 1883. Bij rioolwerkzaamheden aan de Ursulinenweg werden in 1993 een mergelmuur, een watergoot, hardstenen bouwelementen en (verwerkt in de watergoot) twee fragmenten van een grfsteen uit 1734 gevonden van de 18^e eeuwse St. Pieterkerk. Ook werden resten van een spoor en tunneltje van een spoorbaantje van een van de eerste mergelgroeven in de flank van de Sint Pietersberg waargenomen (MGA 6090).

Vindplaats MGA 3008 betreft het landhuis met kleine toren geheten 'op de torentjes' of 'Biseltoren', die gebouwd werd in 1526.

Tijdens restauraties van de tuinen van Chateau Neercanne werden in 1952 menselijke skeletresten gevonden, uit enkele 18^e eeuwse graven (MGA 3005). Tijdens de aanleg van een riool onder de Cannerweg tussen huisnr. 346 en de belgische grens werden door het Gemeentelijk Oudheidkundig Bodemonderzoek Maastricht (GOBM) o.a. grindpakketten waargenomen van de voormalige trambaan van Maastricht-Glons (MGA 5112). Tijdens restauraties aan de vijver en een noodonderzoek in 2003 werden funderingen in de vijver en diverse detectorvondsten in de kasteeltuin gedaan (MGA 3006).

3.3 Historische relictten

Historische relictten zijn objecten en structuren van vóór 1830 en hun omgeving, waarvan op basis van oude kaarten wordt verwacht dat de bodem waardevolle informatie kan behouden over het nog aanwezige gebouwde monument en/of oudere voorgangers en andere archeologica. Hieronder volgt een korte omschrijving van de historische relictten. De nummering correspondeert met de nummering op de archeologische waardenkaart.

De Apostelhoeve (1)

De op de Louwberg gelegen Apostelhoeve is geheel in mergel gebouwd en bestaat uit vier vleugels rond een rechthoekige gesloten binnenplaats. In de westelijke vleugel is het woonhuis gesitueerd: dit hoger oprijzend bouwdeel heeft een verdieping en een zolderverdieping tussen twee topgevels. Aan de hand van de accoladeboogvensters in deze topgevels en de laatgotische waterlijsten wordt dit bouwdeel gedateerd in de eerste helft van de zestiende eeuw. De bijgebouwen in de andere vleugels dateren uit de zeventiende en achttiende eeuw en al deze bouwdelen hebben vrij gesloten buitengevels, die aan de hoeve een weerbaar karakter verlenen.

De hoeve was in 1591 in bezit van Ryckalt de Hamal, schout van 's Heeren Elderen. Ze bestond destijds uit het woonhuis, schuren en stallen, akkers, weiden, een boomgaard en een wijngaard en heette toen nog de "Louwenburch".



Bijgebouw van de Apostelhoeve



Wijnstokken op de zuidhelling van de Louwberg

Later is de hoeve vernoemd naar het bekende Maastrichtse Oudemannenhuis de XII Apostelen, dat de hoeve meer dan drie en een halve eeuw in bezit heeft gehad. Een van de provisoren van deze liefdadige instelling was de koopman Johan Stroeckens, die de hoeve en de landerijen op de Louwberg in 1604 aan het XII-Apostelenhuis vermaakte.

Sinds 1967 groeien op de zuidhelling van deze Louwberg, net als in de late middeleeuwen, weer wijnstokken.

Hoeve Nekum (2)

Hoeve Nekum is een grote hoeve om een rechthoekige binnenplaats, gelegen in het Jekerdal. De hoeve bestaat uit vier vleugels. De noordvleugel dateert uit de achttiende eeuw en is geheel in baksteen gebouwd. De gebroken kap was oorspronkelijk met leien gedekt. De drie andere vleugels zijn in de negentiende eeuw in baksteen opgetrokken.



Toegang aan de noordzijde met rondboogpoort.



Nekummolen

De hoeve werd voor het eerst genoemd in een grensbeschrijving van het graafschap Vroenhoven in 1304, maar de typisch Limburgse kasteelachtige boerderij is grotendeels gebouwd omstreeks 1600. De hoeve Nekum wordt al in het jaar 1632 afgebeeld op een gravure van C.J. Visscher, die de belegering van Maastricht door Frederik Hendrik vereeuwigde. Op deze prent wordt de hoeve nog benoemd als het “Huys te Neckum”. De hoeve was van oorsprong door een gracht omringd. Waarschijnlijk hadden deze grachten een tweeledig doel: ze fungeerden zowel als verdedigingslinie, alsook als drainage voor de drassige weilanden die in het moerasgebied waren aangelegd. Het weerbare karakter van de hoeve is momenteel ook nog herkenbaar in de bunkerkerder, die aan de westzijde half uit het maaiveld oprijst en met enkele schietsleuven is beveiligd.

Na eeuwenlang een bezitting van de adellijke familie Bonhomme te zijn geweest, kwam Hoeve Nekum in de negentiende eeuw in bezit van een kloosterorde. Momenteel is de hoeve in bezit van de Stichting Elisabeth vrouwen en wordt zij verpacht.



Uitsnede kadasterkaart 1923-1940: Nekum Hof en molen

Bij de hoeve ligt een watermolen die voorgangers op dezelfde locatie heeft gehad: de Nekummermolen. In de vorige eeuw lag tegenover de watermolen van Nekum nog een tweede watermolen. Dit was de molen van de Hausebeemden. Beide molens kwamen respectievelijk in 1845 en 1856 in het bezit van Petrus Regout, die de molens voor de productie van glazuurstoffen liet inrichten. In de Maastrichtse aardewerkfabrieken werd het glazuur ook wel vernis genoemd en hieraan danken de glazuurmolens de benaming "vernismolens". In 1869 liet Petrus Regout de molen van Nekum tot de grond toe afbreken, waarna er een geheel nieuw gebouw werd opgetrokken in baksteen. De installaties werden gebouwd door de firma Pasteger uit Luik. De glazuurmolen bleef tot 1930 in gebruik. De molen is gebouwd op een rechthoekig grondplan. De topgevel ligt aan de waterkant, waar oorspronkelijk boven het waterrad een houten overkapping was aangebracht.

De Servatiusbron (3)

De wonderbaarlijke kracht van het water uit de Servaasbron ("bron van Biesland") wordt al gememoreerd in de Servaaslegende, die in de 12de eeuw door Henric van Veldeke werd opgetekend. In deze legende beschrijft Henric de Romereis van Servaas. Op de terugtocht kreeg Servaas een overweldigende dorst, maar nergens zag hij een beek, bron of put om zijn dorst te lessen en hij bad: "Wees mij genadig Jezus, U bent de bron van al het goede. Het water en bloed dat uit Uw zijde vloeide, lest de eeuwige dorst en verzacht het eeuwige leed". Terwijl hij deze woorden sprak tekende hij met zijn staf een kruis in de verdorde aarde en op deze plek ontsprong een nieuwe bron. Een Engel bracht hem een beker om uit de bron te drinken en hierna bracht Servaas het water naar een zieke weduwe, die door koortsen werd gekweld. Nadat zij uit de beker had gedronken, genas zij onmiddellijk van alle kwalen. Deze beker bevindt zich nog steeds in de kerk van St. Servaas. Ontelbare zieken bezochten de kerk om uit deze beker te mogen drinken en te genezen. Nu, acht eeuwen later, wordt de beker nog steeds in de Schatkamer getoond: het is een Romeinse ribbenschaal van paars en wit geaderd glas. De glazen schaal was in de middeleeuwen in een gouden kelk gevat en in de 17de eeuw werd ze in een zilveren ananaskelk gemonteerd.



De Servatiusbron

Nadat men aan het einde van de vijftiende eeuw bij het uitwerken van de eerste plannen om op het Vrijthof een St. Servaasfontein aan te leggen tot de conclusie kwam dat er onvoldoende water voorhanden was om de fontein te voeden, was de "Servaasfontijn" een eeuw lang als gewone waterput door de inwoners van de stad in gebruik.

In 1595 wordt de Servatiusbron voor het eerst vermeld, als de Raad het plan voor de aanleg van de Servaasfontein hervat. Deze keer wordt een onderzoek ingesteld naar de mogelijkheden om vanaf de bron van Biesland, toen nog als het Servaasbroek aangeduid, een pijpleiding aan te leggen naar het Vrijthof. De berekeningen van de niveaoverschillen en het traject van de pijpleiding werden met behulp van Luikse ingenieurs bepaald.

Al in 1603 werd met de werkzaamheden een begin gemaakt bij de bron van Biesland: hier werd een verzamelbekken gemetseld om het bronwater op te stuwen, zodat er voldoende druk in de leiding zou staan om op het Vrijthof een krachtige waterstraal te formeren. De waterleiding bestond uit elzenhouten pijpen, die uit rechte boomstammen werden geboord. Met ijzeren banden werden de houten pijpen aaneengeklonken. Het traject van de leiding liep eerst door het Jekerdal langs de Jeker tot de waterpoort aan de Zwarte Sluizen en vervolgens door de Bonnefantenstraat via de Bouillonstraat en de Papenstraat naar het Vrijthof.

De eerste proefneming werd echter een grote teleurstelling, want aan het Vrijthof kwam slechts een klein straaltje water uit de leiding gelopen. Om de watertoevoer te vermeerderen werd een deel van de pijpen opgraven en de kern ervan verder uitgeboord. Om de waterstuwing te vergroten werd aan de Bouillonstraat een ondergronds waterbassin aangelegd. Toen ook deze maatregelen niet het gewenste effect hadden kwamen enkele Waalse steenhouwers met het plan om de fontein verdiept aan te leggen, hetgeen succesvol werd uitgevoerd. Sinds 1608 konden de pelgrims op het Vrijthof het gehele jaar door het geneeskrachtige water uit de Servaasfontein putten. Hiervoor werden kleine aardewerk bekertjes bij de fontein neergezet.

De waterleiding tussen Biesland en het Vrijthof, bleef een voortdurende bron van zorg. In 1657 bleek dat een groot deel van het leidingnet niet meer gerepareerd kon worden. De Magistraat ontbood de Fonteinmeesters van Aken en Luik om hierover te adviseren. Zij stelden voor om de houten leidingen te vervangen door pijpen van gebakken klei. Het advies werd in de wind geslagen en in plaats daarvan kocht de Magistraat 600 bomen, waarmee de leiding over een lengte van 1000 voeten hersteld kon worden. Deze herstelwerkzaamheden werden uitgevoerd door burgers die woonden aan de straten waardoor de leiding liep. Dankzij deze bezuinigingsoperatie kon de Magistraat bij de bron van Biesland in 1662 een watermolen langs de Jeker bouwen, waarmee het bronwater door het buizennet gepompt kon worden.

De Servaasfontein was niet meer in gebruik toen de Franse koning Lodewijk XIV in 1673 de stad Maastricht veroverde. De laatste resten van de Servaasfontein werden in 1733 opgeruimd. De plek van de voormalige fontein werd door een vijfpuntige stadsster van witte Maaskeien gemarkeerd.

De bron van Biesland was in de 18de eeuw geheel verwaarloosd en in de 19de eeuw was de locatie nog slechts als een drassig veldje herkenbaar. In het laatste kwart van de 19e eeuw werd de bron in oude luister hersteld: op 10 juli 1888 trok een processie van duizenden gelovigen van de St. Servaaskerk naar de Bron van Biesland, die door Deken Schmeits plechtig werd ingezegend. De herstelde bron bevond zich in een ronde put, waarop een smeedijzeren baldakijn was gemonteerd. Het baldakijn werd net als bij de fontein op het Vrijthof bekroond door een beeldje van St. Servaas. Op de rand van de put stond het opschrift, dat ook herinnert aan de fontein op het Vrijthof: "Eer Pelgrim deze heilige bron, en hetzij dorst of koorts u kwelle, drink tot lafenis en genezing, zoo helpe U de H. Servatius".

Lombok (4)

Lombok is een groepje dichtbij elkaar gelegen witte gebouwen aan de Jekermolenweg. Oorspronkelijk telde Lombok drie watermolens: twee op de linkeroever en een op de rechteroever van de Jeker. De molen op de rechteroever ligt in het Dollaertsveld, dat vernoemd is naar de eigenaar van de molen in 1619: Berkel Dollaert. Deze molen werkte met twee waterraderen. Op de linkeroever liggen thans nog twee molengebouwen. In de voorste molen, die als de Molen van Lombok wordt aangeduid, is de gietijzeren maalstoel bewaard gebleven, evenals het ijzeren waterrad in de muur aan de waterkant. Oorspronkelijk dateert de molen uit omstreeks 1500. Het is een middenslagmolen. In de 18^e eeuw was de molen in gebruik als graanmolen, met twee koppel stenen en een houten waterrad. Sinds de opheffing van het beleg van Maastricht in 1839 lag de graanmolen stil. In 1840 zijn er plannen om een volinrichting in de molen te plaatsen voor het vollen van wollen stoffen en om er verfhout te malen. Dit lijkt geen doorgang te hebben gevonden, omdat in 1841 al een aanvraag voor het vestigen van een houtzagerij in de molen wordt gedaan. Een jaar later wordt in de molen tevens een wolspinnerij begonnen.

De achterste molen was tot die tijd als graan- en oliemolen in gebruik. In 1850 werd de achterste molen aangekocht door de wapenhandelaar Petrus Stevens, die er een werkplaats voor het trekken en draaien van geweerlopen in onderbracht. Dertig jaar later werd deze geweerwerkplaats verkocht aan Eduard de Beaumont, die een florierende geweermakerij aan het Christusstraatje in het Boschstraatkwartier bezat.

De houtzagerij en de spinnerij in de Molen van Lombok werden in 1850 opgeheven om plaats te maken voor de het maalwerk en de werktuigen om olie te slaan, die van de achterste naar de voorste molen werden verplaatst. De Molen van Lombok en de molen op de rechteroever werden in 1872 in openbare verkoop verkocht. De voorste molen draagt sinds de 'pacificatie' van het thans Indonesische eiland Lombok in 1894 de naam 'Molen van Lombok'. De Molen van Lombok bleef tot omstreeks 1960 als waterkorenmolen in bedrijf, het aangrenzende gebouw van de voormalige geweermakerij werd voor graanopslag gebruikt. Na 1960 was het niet lonend meer om voergraan met stenen te malen en viel de molen definitief stil.

De molens zijn geheel in mergelsteen gebouwd en deels ook met speklagen, waarbij enkele lagen baksteen afgewisseld worden met een band van mergel. Een voetpad leidt vanaf de linkeroever via een bruggetje naar de rechteroever, waar de molen met de twee waterraden op het grondgebied van de vroegere gemeente Sint Pieter lag. Vanouds werd de weg zowel op Oud-Vroenhovens als op Sint Pietersgebied de Molenweg genoemd.



Een van de mergelstenen huizen van Lombok



De Molen van Lombok (links) en de vroegere Oliemolen (rechts) waarvan de opening voor de as van het waterrad nog zichtbaar is.

Fort Sint Pieter (5)

Fort Sint Pieter is een vijfhoekig fort dat in 1701-1702 tot stand kwam op de noordflank van de Sint-Pietersberg. Een fort is een buiten de stad gelegen naar alle zijden gesloten verdedigingswerk. Het onderscheidt zich van andere verdedigingswerken doordat het zelfstandig is en in oorlogsomstandigheden onafhankelijk kan functioneren. Het fort Sint Pieter werd in opdracht van de militaire gouverneur van Maastricht Daniël Wolff, baron van Dopff aangelegd door Menno van Coehoorn, ter verdediging van de zuidelijke vestingmuren van Maastricht. Dit werd noodzakelijk gevonden nadat de Fransen in 1673 de Sint-Pietersberg hadden ingenomen om van hieraf met kanonnen bressen te slaan in de zuidelijke vestingmuren. Vanuit dit fort zou voortaan elke zuidelijke aanval afgeslagen kunnen worden.



Oude ansichtkaart van fort Sint Pieter

Het fort heeft regelmatig voor hete vuren gestaan; zo werd het in 1794 door de Fransen in de rug aangevallen tijdens een van de vele belegeringen van Maastricht. Ook van onderen dreigde af en toe gevaar: de mergelgroeven die ook onder het fort gelegen waren vormden verdedigingstechnisch een gevaar, doordat de vijand er buskruid tot ontploffing kon laten komen. Ook zijn er een aantal keren spontane instortingen geweest, die het fort beschadigden. In het begin van de negentiende eeuw werd fort Sint Pieter nog ingrijpend gemoderniseerd om aan de eisen van de tijd te kunnen voldoen. De sterkte verloor zijn verdedigingsfunctie na het opheffen van de vesting Maastricht in 1867.

De Lichtenberg (6)

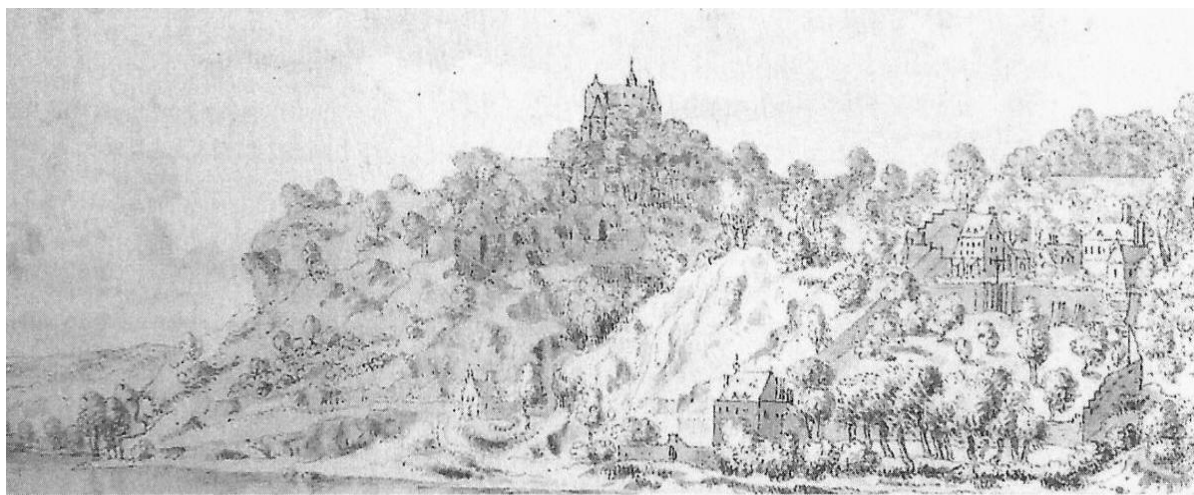
De Lichtenberg is gelegen op de Sint Pietersberg ten zuiden van de wijk Sint Pieter (Lichtenbergweg 2). In de middeleeuwen stond hier een kasteel, maar nu rest alleen nog een torenruïne. De vierkante torenruïne is aan de onderkant opgetrokken in evenwijdige lagen vuursteen en keien en hogerop van kolenzandsteen en kalksteen. Vanaf de toren heeft men een prachtig uitzicht over het Maasdal. De fundamenten van een in de 10e eeuw gebouwde donjon werden omstreeks 1212 gebruikt voor de burcht die door de prins-bisschop van Luik op deze strategische plek werd gebouwd om de hertog van Brabant in de gaten te kunnen houden. Hiermee is de uit vuursteenblokken en kolenzandsteen gemaakte onderbouw van de ruïne wellicht een van de oudste nog zichtbare kasteelrestanten in Nederland.

Het was vroeger een van de weinige hoogteburchten van de Noordelijke Nederlanden. In de 12e en 15e eeuw werd de donjon uitgebreid met twee extra verdiepingen. Het kasteel zelf is omstreeks 1400 gebouwd en in de 15e en 16e eeuw is het meerdere keren uitgebreid. In 1568 had Alva zijn hoofdkwartier op Lichtenberg en bij het beleg van Maastricht in 1632 streek de Staatse bevelhebber Pinssen van der Aa er neer. Tijdens de Hollandse Oorlog van 1672 tot 1678 werd het kasteel verwoest. In 1740 was het kasteel nog bewoond, maar in 1747 is het na een grote brand geheel in verval geraakt. Op het kasteelterrein is vervolgens een gesloten hoeve gebouwd, waarvan het woonhuis tegenwoordig nog bestaat. Het woonhuis dateert deels nog uit de 17de eeuw. De ruïne ligt aan de rand van de rechthoekige binnenplaats van Hoeve Lichtenberg. De oorspronkelijke naam van de Lichtenberg was Luchtenborg ofwel "Hooggelegen kasteel". Ook de Latijnse naam "Mons Lucis" werd wel gebruikt voor Lichtenberg. Een theorie is dat Lichtenberg oorspronkelijk een Romeins lichtbaken langs de Maas zou zijn geweest. Ook vertelt men de mythe dat een roofridder die op Lichtenberg woonde de voorbij reizende kooplieden 'verlichtte' van hun koopwaar, waaraan de naam Lichtenberg werd ontleend.



De torenruïne

Door de bouw van de ENCI-fabriek en de afgravingen van de Sint Pietersberg ten behoeve van de mergelwinning staat de huidige hoeve Lichtenberg en ruïne enigszins geïsoleerd op een rotspartij met bijna loodrechte wanden.



Josua de Grave omstreeks 1668. Collectie L.G.O.G. nr.77. Een holle weg voert van de Maaszijde omhoog naar Kasteel Lichtenberg. Het klooster Slavante met boomgaard en ommuring is rechts afgebeeld. Onder de Lichtenberg zijn groeve-ingangen zichtbaar.

Chateau Neercanne (7)

Chateau Neercanne ligt in het zuiden van het bestemmingsplangebied aan de Cannerweg (nr. 800), net buiten het Belgische dorp Kanne. Neercanne is het enige terrassenkasteel van Nederland. Het gebouwencomplex staat op een hoog terras tegen de berghelling. Andere namen voor het Chateau zijn Kasteel Agimont, Aigermont of Kasteel van Nedercanne, Neercanne, Neerkanne, Nedercanne, Nederkan.

Het kasteel wordt voor het eerst gemeld in 1353. In 1465 werd het door de Luikenaren vernield, waarna het al snel weer opnieuw werd opgebouwd. Het huidige hoofdgebouw dateert uit 1698, de voorgebouwen met de markante hoektoren in het zuiden uit 1611. Ze zijn gebouwd in Maaslandse renaissancestijl. Het relatief

eenvoudige hoofdgebouw werd gebouwd door Daniel Wolf Baron von Dopff, militair gouverneur van de stad Maastricht. In het dal voor het kasteel stroomt de rivier de Jeker en ligt de (deels volgens de oude plannen gereconstrueerde) geometrische baroktuin van het kasteel; de tuinen strekten zich over de Jeker uit tot in Sint-Pieter. In de tuin voor het kasteel is een laat 17e- of vroeg 18e-eeuwse rechthoekige vijver gelegen. Deze vijver werd in de 20e eeuw grotendeels gedempt, maar wordt in oude glorie hersteld door Stichting het Limburgs Landschap. Bij een onderzoek door de TU Delft bleken de mergelstenen keermuur en rand nog grotendeels intact te zijn. In de vijver bevond zich in de 18de eeuw een fontein. Deze werd via onderaardse leidingen gevoed door een bron in de berg achter het kasteel. Het fonteinwater kon via een nog bestaand overwelfd kanaaltje wegstromen in de Jeker. Om het fonteinwater te stuwen bevindt zich een klein sluisje in de vijver voor de inlaat van het kanaal. De bron is mogelijk door de bouw van de NAVO grotten en het Albertkanaal droog gevallen. In het centrum van de vijver bevindt zich een zware fundering waar nu de basis van een vroeg 19de eeuws "bloemeneiland" op staat, maar oorspronkelijk vormde het de basis van een ruw gehouwen rotseiland met een bronzen Neptunus beeld. Rond de vijver loopt het brede opgeworpen aarden profiel van een pad. In de zichtas van het kasteel ligt haaks op dat pad een geprofileerde aarden verhoging tot aan de Jeker. Het terrein wordt aan de zuidzijde, vanaf de Cannerweg tot vrijwel aan de Jeker, begrensd door een manshoge mergelstenen tuinmuur.

Alle gebouwen, inclusief de wellicht nog tot een voorganger van het huidige kasteel behorende terrassenmuur, zijn grotendeels uit mergelsteen opgetrokken. Achter het kasteel, in de Cannerberg en Muizenberg liggen uitgestrekte in de mergel uitgehakte gangenstelsels.



Chateau Neercanne, met op de voorgrond de vijver



De zuidoostelijke hoektoren.

Villa Canne en bijbehorend koets- en koetsiershuis (8)

Het landhuis 'Villa Canne' aan de Mergelweg werd in het midden van de negentiende eeuw gebouwd door Petrus Regout, die in dezelfde tijd in de nabij gelegen watermolen van Nekum een vernismaaldertij had gevestigd. Het huis werd in die periode als buitengoed gebruikt door de paters Jezuïeten. De villa was toen veel compacter. In 1879 werden tegen de rechter zijgevel een keuken en een dienstvertrek bijgebouwd.

De villa ligt in een landschapspark, waar in 1905 door architect Sandhövell een koetshuis is gebouwd.

Aan de straat ligt op het adres Mergelweg 363 een koetsierswoning, die eerder al in 1886 in het talud van de weg is ingebouwd. De omgeving van de Villa is opgenomen als historisch relict (van vóór 1830), omdat op deze locatie ook al op oudere kaarten bebouwing te zien is en de tekst 'moulin'. (Tranchot 1805). De molen tegenover de Nekummolen was bekend als de molen van de Hausebeemden.



Villa Canne



Koetsierswoning Mergelweg 363



Koetshuis

4 Catalogus van archeologische vindplaatsen

In de catalogus worden de beschrijvingen gegeven van de vondstmeldingen zoals deze zijn weergegeven op de kaartbijlage. Op deze kaartbijlage zijn de oorspronkelijke posities van alle vindplaatsen weergegeven en voorzien van hun oorspronkelijke waarnemingsnummer (naar bron vermelding: bijv. ARCHIS-waarnemingsnummer, MGA-nummer)

Vindplaatsen in ARCHIS

Waarnemingsnr: 16082
Toponiem: Cannerberg
Verwerving: Niet-archeologisch: onbepaald
Coördinaten: 174370 / 314900
Complex: Nederzetting, onbepaald
Cultuur: Ahrensburg-cultuur
Begindatering: Paleolithicum laat B **Einddatering:** Paleolithicum laat B

Vondsten: Fragmenten van vuursteen onbekend, vuurstenen werktuig/gereedschap en Ahrensburg-(steel)spits
Collectie: Particulier

Waarnemingsnr: 16083
Toponiem: Cannerberg
Verwerving: Niet-archeologisch: onbepaald
Coördinaten: 174370 / 314900
Complex: Nederzetting, onbepaald
Cultuur: Lineaire bandkeramiek
Begindatering: Neolithicum vroeg A **Einddatering:** Neolithicum vroeg A

Vondsten: Fragmenten van vuursteen onbekend, vuurstenen werktuig/gereedschap, twee dissels/dwarsbijlen van amfiboliet, één van lydiete en één van bazaltachtig gesteente. Fragmenten LBK keramiek, deels onversierd, deels versierd.
Collectie: Particulier

Waarnemingsnr: 16270
Toponiem: CANNERBERG
Verwerving: Niet archeologisch: onbepaald
Coördinaten: 175820 / 316170
Begindatering: Paleolithicum laatB **Einddatering:** Paleolithicum laat B/ Neolithicum
Vondsten: Vuursteen fragmenten en Ahrensburg-(steel-)spits

Waarnemingsnr: 32815
Toponiem: FORT ST. PIETER
Verwerving: Onbekend
Coördinaten: 175820 / 316170
Begindatering: Paleolithicum midden **Einddatering:** Paleolithicum midden
Vondsten: Vuurstenen vuistbijl "Biface cordiforme"
Collectie: Particulier

Waarnemingsnr: 32816
Toponiem: SLAVANTE-DOUANEKANTOOR
Verwerving: Indirect: collectie
Coördinaten: 176500 / 313720
Begindatering: Mesolithicum **Einddatering:** Mesolithicum
Vondsten: vuurstenen (fragmenten van?) "10 kleine werktuigjes" (4 afslagjes / klingetjes)
Collectie: Rijksmuseum van Oudheden (inv. Nrs L.1941/3.19)

Waarnemingsnr: 32818
Toponiem: /
Verwerving: Onbekend
Coördinaten: 175-176000 / 316-317000
Toelichting: "Scherven gezien maar met grond weggevoerd" "Eigenaardige zwarte plaats [in profiel bouwput] .. hutkom".
Toegevoegde opm.: Coördinaten wijken af van MGA coördinaten. Onduidelijk welke de juiste zijn, maar waarschijnlijk deze (175/316). In de buurt van deze coördinaten is namelijk tussen 1923 en 1940 een huis gebouwd, wat overeenkomt met de beschrijving van de waarneming.

Waarnemingsnr: 32822
Toponiem: /
Verwerving: Onbekend
Coördinaten: 175000 / 316000
Begindatering: Neolithicum vroeg B **Einddatering:** Neolithicum laat & Bronstijd
Vondsten: 2 vuurstenen bijlen (1 compleet, een fragment) en 1 complete stenen bijl (Fels-Ovalbeil)
Toelichting: de coördinaten zijn weinig precies -> 175-176/316-317.
Collectie: Rijksmuseum van oudheden. (Inv.nrs: Vg 82 t/m 84)

Waarnemingsnr: 32824
Toponiem: ST. PIETERSBERG
Verwerving: Archeologisch: (veld)kartering
Coördinaten: 176000 / 315000
Toegevoegde opm.: de coördinaten lijken weinig precies
Complex: Nederzetting, onbepaald

Begindatering: Neolithicum **Einddatering:** Neolithicum
Vondsten: Vuursteen (4); steen (1)
Schrabber; Klopsteen/retouchoir; Kling; Spits; Onbekend
Toelichting: "des marteaux" "et autres pieces". "pijlpunten, lanspunten". O.a. spits met schachtd.
+ weerhaken (Ubaghs).

Begindatering: Neolithicum vroeg B **Einddatering:** Neolithicum laat B
Vondsten: vuurstenen bijlen
Toelichting: Ook halffabrikaten wsch.

Waarnemingsnr: 32825
Zelfde als: MGA 3004
Toponiem: ST. PIETERSBERG
Verwerving: Onbekend
Coördinaten: 176500 / 315400
Materiaal: 1 vuurstenen bijl ("ruw behakte beitel..ongeslepen") en 1 vuursteen onbekend
Collectie: Rijksmuseum van Oudheden (Inv.nrs: MPP 1876/8.1 en 2)
Toelichting: Halffabrikaat
Begindatering: Neolithicum vroeg B & ? **Einddatering:** Neolithicum laat B & ?
Toegevoegde opm.: de coördinaten lijken weinig precies

Waarnemingsnr: 36201
Toponiem: LICHTENBERG; ST.PIETERSBERG
Verwerving: Indirect: literatuur
Grondgebruik: Bebouwing/erf/weg/kerkhof
Coördinaten: 176750 / 314800
Complex: Borg/stins/versterkt huis & Kasteel
Begindatering: Middeleeuwen vroeg D **Einddatering:** Nieuwe tijd B

Waarnemingsnr: 36212
Lijkt op: 38118
Toponiem: BURCHT ST.PIETER; FRANSE BATTERIJ *)
Verwerving: Archeologisch: inspectie
Coördinaten: 175400 / 315180
Complex: Motte/kasteelheuvel/vliedberg
Gracht & Ophoging, kunstmatig
Begindatering: Middeleeuwen laat A **Einddatering:** Middeleeuwen laat A
Toelichting: Bloemers: afgeleide datering 'motte 11-12de eeuw'; Besteman: geen dat.

Waarnemingsnr: 37620
Toponiem: KLEIN PRUISEN
Verwerving: Niet-archeologisch: onbepaald
Coördinaten: 175660 / 313780
Complex: Romeins Grafveld, onbepaald

Begindatering: Romeinse tijd **Einddatering:** Romeinse tijd
Vondsten: Terra Sigillata scherven, Terra nigra scherven (kom/schaal), scherven geverfde beker.

Begindatering: Romeinse tijd vroeg B **Einddatering:** Romeinse tijd midden A
Vondsten: fragmenten Teera Sigillatakomp/schaal Dargendorff 28, Zuidgallisch
Begindatering: Onbekend **Einddatering:** Onbekend
Vondsten: crematieresten/gecalcineerde beenderen en resten van ijzerwerk

Collectie: Provinciaal museum Limburg/Bonnefantemuseum

Waarnemingsnr: 37645
Toponiem: KLEIN PRUISEN
Verwerving: Archeologisch: inspectie
Coördinaten: 175660 / 313780
Complex: Grafveld, onbepaald
Toelichting: Veldcontrole, onvoldoende gegevens voor plaatsing op monumentenlijst.

Waarnemingsnr: 37749
Lijkt op: 37831 en 37857;
Toponiem: APOSTELHOEVE
Verwerving: Niet-archeologisch: onbepaald
Coördinaten: 174530 / 315550
Wijziging: Locatie iets verplaatst naar ten oosten van de Apostelhoeve
Complex: Romeins villa(complex)
Begindatering: Romeinse tijd **Einddatering:** Romeinse tijd
Toelichting: resten van een Romeins huis

Waarnemingsnr: 37831
Lijkt op: 37749 en 37857;
Toponiem: LOUWBERG
Verwerving: Archeologisch: opgraving
Coördinaten: 174500 / 315450
Complex: Romeins villa(complex)
Begindatering: Romeinse tijd **Einddatering:** Romeinse tijd
Toelichting: funderingsresten van houten gebouw(en) met vlechtwerk

Waarnemingsnr: 37857
Lijkt op: 37831 en 37749
Toponiem: LOUWBERG
Verwerving: Archeologisch: inspectie
Coördinaten: 174500 / 315450
Complex: Romeins villa(complex)
Begindatering: Romeinse tijd **Einddatering:** Romeinse tijd
Toelichting: Habets: funderingsresten van houten (ge)bouwen met vlechtwerk

Waarnemingsnr: 38115
Toponiem: FORT ST. PIETER
Verwerving: Niet-archeologisch: graafwerk
Coördinaten: 175900 / 316300
Wijziging: Enigszins verplaats, middelpunt coördinaat vóór het fort.
Complex: Romeins Grafveld, onbepaald
Collectie: Rijksmuseum van Oudheden (Inv.nrs: 1908 C I 172-173, D IV 143-6 en E I 196. Inv.: Vg. 1-2, 8-11, 72 (1856, dec.)

Vondsten: Terra sigillata bord/schotel (E: CASSIVS CA (?)); Terra sigillata bord/schotel (E: OF FRONTIN)

Begindatering: Romeinse tijd **Einddatering:** Romeinse tijd

Vondsten: Fles, Isings 50: vierkant/zeshoekig (lichtgroen glas; Isings 50a: tot vroeg IVde-eeuw)
Begindatering: Romeinse tijd midden **Einddatering:** Romeinse tijd midden

Vondsten: Kom/schaal, Isings 3: ribkom (lichtblauw glas; Isings 3b)
Begindatering: Romeinse tijd vroeg **Einddatering:** Romeinse tijd midden

Vondsten: Kan, Isings 55: conisch (geelgroen glas; Isings 55b)
Begindatering: Romeinse tijd vroeg B **Einddatering:** Romeinse tijd midden A

Vondsten: Fles, Isings 50: vierkant/zeshoekig (blauw-groen glas; Isings 50b)
Begindatering: Romeinse tijd vroeg B **Einddatering:** Romeinse tijd midden

Vondsten: Lanspunt/speerpunt (speerpunt; L: 9.2 cm)
Begindatering: Onbekend **Einddatering:** Onbekend

Waarnemingsnr: 38117
Toponiem: FORT ST.PIETER; ST.PIETERSBERG
Verwerving: Niet-archeologisch: graafwerk
Coördinaten: 175900 / 316300
Wijziging: enigszins verplaatst: middelpunt coördinaat bij contrescarp rechterflank fort.
Collectie: Rijksmuseum van Oudheden (Inv.nrs. Vg.23 t/m 73 (1856 / 12)
Complex: Grafveld, inhumaties (grafinventaris uit meerdere (3?) graven)
Collectie: Rijksmuseum van Oudheden (inv.nrs. Vg. 23 t/m 73 (1856 / 12)

Vondsten: Zalffles/parfumfles/balsamarium ('balsamarium van laten vorm, donkergroen glas'. H: 8,1 cm)

Begindatering: Romeinse tijd laat **Einddatering:** Middeleeuwen vroeg B

Vondsten: Gelijkarmige fibula (Fragment 3,5 cm; omschreven als gesp)
Begindatering: Middeleeuwen vroeg **Einddatering:** Middeleeuwen vroeg B

Vondsten: menselijk botmateriaal, minstens een menselijk skelet; 4 glad- en ruw-wandige biconische knikwandpotten met en zonder blokradversiering; 1 grove terra-niga achtige cilindrische beker; 2 bronzen gespen; 1 bronzen schijffibula met almandine inlegwerk/cellenversiering (diameter 4,2 cm); 10 bronzen onderdelen van kleding (belegstukken, ringen en knopen); 6 metalen voorwerpen ("belegstukken van ijzer en brons.."); 1 zwaardfragment (lengte 36 cm); 4 bronzen gordel/riem beslagen; 1 ijzeren lanspunt/speerpunt (lengte 31 cm); 13 onderdelen van bronzen werktuig/gereedschap ("wapenen en werktuigen van brons..")

Begindatering: Middeleeuwen vroeg B **Einddatering:** Middeleeuwen vroeg B

Waarnemingsnr: 38118
Zelfde als Zie Waarn.nr. 36212 voor recente waarnemingen (met afwijkende coördinaten).
Toponiem: BURCHT ST. PIETER; DE OUDE BORG
Verwerving: Archeologisch: opgraving
Coördinaten: 175450 / 315100
Wijziging: verplaatst naar zelfde locatie als 36212

Complex: Versterking, onbepaald
Structuren: Muur(restant)
Begindatering: Middeleeuwen laat **Einddatering:** Onbekend

Complex: Motte/kasteelheuvel/vliedberg
Structuren: Ophoging, kunstmatig
Begindatering: Middeleeuwen laat **Einddatering:** Middeleeuwen laat

Complex: Motte/kasteelheuvel/vliedberg
Structuren: Gracht
Begindatering: Middeleeuwen laat **Einddatering:** Middeleeuwen laat

Complex: Motte/kasteelheuvel/vliedberg
Structuren: Funderingen (van "eenen zwaren vierkanten toren")
Begindatering: Middeleeuwen laat **Einddatering:** Middeleeuwen laat

Waarnemingsnr: 38119
Verwerving: Archeologisch: inspectie
Lijkt op: Mogelijk dat dit bericht op basis van de coördinaten betrekking heeft op de villaresten van de terreinen "de Apostelhoeve" (waarn. 37749) en "de Louwberg" (waarn. 37831 en 37857).
Coördinaten: 175000 / 316000
Complex: Romeins villa(complex)
Structuren: Gebouw
Begindatering: Romeinse tijd **Einddatering:** Romeinse tijd

Vindplaatsen in het Maastrichts Gemeentelijk Archief

Waarnemingsnr: 2000
Lijkt op Archis 37857/37831
Toponiem SUSSERWEG, LOUWBERG
Projectcode: 1992.MASW.L/1993.MABB.L
DossierNR: C4
Coördinaten: 174.400 / 315200
Toelichting: Verschillende oppervlaktevondsten langs de Susserweg. Waarneming gedaan door M. Duurland, 1993.

Waarnemingsnr: 2000/1
Lijkt op Archis 37857/37831
Toponiem SUSSERWEG, LOUWBERG
Projectcode: 1992.MASW.L/1993.MABB.L
DossierNR: C4
VondstID: 25
Coördinaten:
Verwerving: Losse vondst
Toelichting: Oppervlaktevondsten door M Duurland langs de Susserweg ten zuidoosten van de 5-sprong tussen Susserweg en Zeendaalweg.
Vondsten: Scherven van onder andere Terra Sigillata, gladwandig aardewerk, dolia en wrijfschaal
Datering begin: IJzertijd **Datering einde:** Romeinse tijd

Waarnemingsnr: 2000/2
Lijkt op Archis 37857/37831
Toponiem SUSSERWEG, LOUWBERG
Projectcode: 1992.MASW.L/1993.MABB.L
DossierNR: C4
VondstID: 26
Coördinaten:
Verwerving: Veldverkenning
Toelichting: Susserweg tegenover Diependaalpad ten zuiden van Apostelhoeve.
Toegevoegde opmerking: bij WMC, perceel VHV03 C 2648
Vondsten: Scherven van onder andere dolia, terra nigra, dakpanfragmenten.
Datering begin: Romeinse tijd **Datering einde:** Romeinse tijd

Waarnemingsnr: 2000/1
Toponiem SUSSERWEG, LOUWBERG
Projectcode: 1992.MASW.L/1993.MABB.L
DossierNR: C4
VondstID: 27
Coördinaten:
Verwerving: Veldverkenning
Toelichting: Susserweg tegenover Diependaalpad ten zuiden van Apostelhoeve.
Toegevoegde opmerking: bij WMC, perceel VHV03 C 2648
Vondsten: Scherven van onder andere dolia, terra nigra, dakpanfragmenten.
Datering begin: Middeleeuwen Laat **Datering einde:** Middeleeuwen Laat

Waarnemingsnr: 2000/4
Toponiem SUSSERWEG, LOUWBERG
Projectcode: 1992.MASW.L/1993.MABB.L
DossierNR: C4
VondstID: 28
Coördinaten:
Verwerving: Oppervlaktevondsten
Toelichting: Vondsten gedaan door M. Duurland op het Kannerbosplateau.
Toegevoegde opmerking: =Kannerberg, middelpunt coördinaat geplaatst op perceel
VHV 03C 556
Vondsten: 3 fragmenten gladwandig aardewerk, 3 vuurstenen werktuigen.
Datering begin: IJzertijd **Datering einde:** IJzertijd

Waarnemingsnr: 2000/5
Zelfde als: Archis 37831
Lijkt op: Archis 37749/37857
Toponiem SUSSERWEG, LOUWBERG
DossierNR: C4
VondstID: 29
Coördinaten: (conform 37831 ?)
Verwerving: Onbekend
Vondsten: Potscherven en steen uit prehistorie en Romeinse tijd.
Datering begin: Prehistorie **Datering einde:** Romeinse tijd

Waarnemingsnr: 2000/6
Lijkt op: Archis 37831/37749/37857
Toponiem SUSSERWEG, LOUWBERG
DossierNR: C4
VondstID: 31
Coördinaten: 174.500/315.450
Verwerving: Onbekend
Vondsten: Romeinse villaresten op een bouwland op de Louwberg, begrensd ten oosten door de noord-zuidweg van Wilré/Oud Vroenen naar Neder-Canne en ten noorden door de weg van Wilré naar Sussen. Kadastraal Sectie C, 468.
Toelichting: Ten zuiden van de Apostelhoeve.
Datering begin: Romeinse tijd
Datering einde: Romeinse tijd

5 Literatuur

Berendsen, H.J.A. 1997. *Landschappelijk Nederland*. Assen: Van Gorcum & Comp. B.V.

Berg, M.W. van den 1989. *Geomorfologische kaart van Nederland, schaal 1:50.000, Toelichting op kaartblad Genk-Sittard-Maastricht-Heerlen, 59-60-61-62*. Haarlem en Wageningen: Staring Centrum en Rijks Geologische Dienst.

Berg, M.W. van den 1989. *Geomorfologische kaart van Nederland, schaal 1:50.000. Maasterrassen en Hellingklassen. Genk-Sittard-Maastricht-Heerlen, 59-60-61-62*. Haarlem en Wageningen: Staring Centrum en Rijks Geologische Dienst.

Berg, M.W. van den, en J.A.M. ten Cate 1987. *Geomorfologische kaart van Nederland, schaal 1:50.000. Genk-Sittard-Maastricht-Heerlen, 59-60-61-62*. Haarlem en Wageningen: Staring Centrum en Rijks Geologische Dienst.

Besteman, J.C. 1981. Mottes in The Netherlands. A provisional survey and inventory., in: Liber Castellorum. 40 variaties op het thema kasteel. Onder redactie van T.J. Hoekstra, H.L. Janssen. I.W.L. Moerman.

Bloemers, J.H.F. 1973 Archeologisch kroniek van Limburg over de jaren 1971-1972, in: Publications de la Societe Historique et Archeologique dans le Limbourg 109

Borre, J. vanden, G. Labiau, 2007. Maastricht, Sint Pietersberg; Een archeologische opgraving. ADC rapport 830.

Damoiseaux, J.H. P. Haberts en T.C. Teunissen van Manen 1990. *Bodemkaart van Nederland, schaal 1:50.000*. Wageningen: Stichting voor Bodemkartering (Stiboka).

Datema, R.R. 2009. Beschrijving van de bestaande toestand van de archeologische complexen in de terreinen van vereniging natuurmonumenten, in: Rapport Stichting Archeologische Monumentenwacht Nederland.

Derks, T. 1989. Een inventarisatie van (potentieel) archeologisch waardevolle gebieden in de provincie Limburg., in: RAAP-rapport (Regionaal Archeologisch Archiverings Project, Amsterdam) 38a.

Geusau, G.T.L. von, 1894. Korte geschiedenis der kloosters te Maastricht, de Minderbroeders, in: Publications de la Societé Historique et Archeologique dans le Limbourg 31. P.13-16.

Habets, J. 1895 Romeinsche villa te Louwberg, onder Wilre-Oud-Vroenhoven (pp. 264-266), in: Publications de la Societe Historique et Archeologique dans le Limbourg 32

Habets, J. 1881 Decouvertes d'Antiquites dans le Duché de Limbourg II (pp. 3-300), in: Publications de la Societe Historique et Archeologique dans le Limbourg 18

Hamers, V. en G. Soeters 2008. *Springlevend Verleden. Beleidsnota Cultureel Erfgoed Maastricht 2007-2012*. Maastricht: Gemeente Maastricht.

Hoekstra, T.J., H.L. Janssen & I.W.L. Moerman (red.) 1981 , in: Liber Castellorum. 40 variaties op het thema kasteel.

Holwerda, J.H., M.A. Evelein & N.J. Krom, 1908 , in: Catalogus van het Rijksmuseum van Oudheden te Leiden, Afdeling Praehistorie en Nederlandsche Oudheden.

Huygen, C.A., 1958. Agimont te Neercanne; Neerlands's enige terrassenkasteel.

- Jong, de, E., en S. Minis, 1991. Espace du Baroque; de tuinen van Neercanne.
- Lassubez, A. 1869 De l'Age de pierre dans le Limbourg. pag. 582, in: Publications de la Societe Historique et Archeologique dans le Limbourg 6
- Panhuisen, T.A.S.M., 1996 , in: Romeins Maastricht en zijn beelden. Maastricht 1996.
- Panhuisen, T.A.S.M., et al, 1993. Opgravingen door het Gemeentelijk Oudheidkundig Bodemonderzoek Maastricht (GOBM) in de jaren 1992 en 1993; Ursulinenweg/Houwsteeg (Sint Pieter). In: PSHAL 129. p 366-368.
- Panhuisen, T.A.S.M., W. Dijkman en R.A. Hulst, 1993. Opgravingen door het Gemeentelijk Oudheidkundig Bodemonderzoek Maastricht (GOBM) in de jaren 1992 en 1993. In: PSHAL 129
- Peeters, J. (red.). *Beleidskaart Archeologie – Toelichting*. Maastricht, december 2008.
- Philippens, J., 1927. De Torentjes te St Pieter. In: De Maasgouw
- Quadflieg, B.I. en C.A. Visser (red.) 2008. Wetenschappelijk kader voor het archeologische onderzoek in het A2-project, gemeenten Maastricht en Meerssen. *Vestigia-rapport V410*. Amersfoort: Vestigia b.v.
- Sprenger, J. 1941 De ruine Lichtenberg, p.17-21; id II, p.36-42., in: De Maasgouw 61
- Sprenger, J. 1948. Beknopt overzicht der voor- en vroeghistorische oudheden en hun vindplaatsen in de gemeente Maastricht. P.15-42., in: Oudheidkundige Mededelingen uit het Rijksmuseum van Oudheden te Leiden 29.
- Steur, G.G.L. en W. Heijink (red.) 1991 (4^e Uitgave). *Bodemkaart van Nederland, schaal 1:50.000. Algemene begrippen en indelingen*. Wageningen: Stichting voor Bodemkartering (Stiboka).
- Ubaghs, C. 1874 Communication sur les cailloux roules des depots quaternaires et sur les antiquites prehistoriques du duche de Limbourg. pp. 411-421., in: Publications de la Societe Historique et Archeologique dans le Limbourg 11
- Vanden Borre, J. en G. Labiau 2007. Maastricht, Sint-Pietersberg. Een Archeologische Opgraving. *ADC Rapport 830*. Amersfoort: ADC ArcheoProjecten.
- Vleeshouwer, J.J. en J.H. Damoiseaux 1990. *Bodemkaart van Nederland, schaal 1:50.000. Toelichting bij kaartblad 61-62 West en Oost Maastricht-Heerlen*. Wageningen: Stichting voor Bodemkartering (Stiboka).
- Wetzels, Eric. P.G 2006 , in: Picardenlaan 4, Briefrapport van een 'archeologisch' onderzoek 2004. MAPC.4
- Win, J.Th.H. de (red.) 1975. In: Kastelen in Limburg. Een inventarisatie van de voormalige en huidige rijkdom in deze provincie (met inleiding van J.G.N. Renaud).
- WINTERSHOVEN, E. VAN 1920 De Oude borg van Sint-Pieter, p.79-80., in: De Maasgouw 40
- Wevers, L., en H. C. Knook, 1998/1990. Tuinen kasteel Neercanne te Maastricht. Voorlopig onderzoeksverslag, periode maart-juni 1989. Werkgroep Restauratie. Technische Universtiteit Delft.
- Wolters-Noordhoff Atlasproducties 1992, in: Grote Historische Provincie Atlas 1837-1844 Limburg 1926-1953. Hoeve Nekum. In : De monumenten van geschiedenis en kunst in de gemeente Maastricht.

<http://archis2.archis.nl/archisii/html/index.html>

<http://www.limburgsekastelen.nl>

<http://nl.wikipedia.org>

<http://www.molendatabase.nl/nederland/molen.php?nummer=438>

Kaartbijlage: archeologische waardenkaart